



# Rampenplan gemeente Middelburg 2005 - 2009

Vastgesteld door het college van Burgemeester en Wethouders van de gemeente Middelburg  
op 21 juni 2005.

Aangeboden aan Gedeputeerde Staten van de provincie Zeeland op 20 juli 2005.

Wijziging	Datum vaststelling	Datum goedkeuring	Omschrijving aanpassing
1			
2			
3			

**INHOUDSOPGAVE**

INLEIDING		3
HOOFDSTUK 1	TEAMS EN FUNCTIONARISSEN IN DE RAMPENBESTRIJDING	5
HOOFDSTUK 2	GECOÖRDINEERDE REGIONALE INCIDENTENBESTRIJDINGS PROCEDURE (GRIP)	7
	<i>Paragraaf 2.1 Opschaling</i>	7
	<i>Paragraaf 2.2 Coördinatie-alarmen / GRIP'en</i>	9
	<i>Paragraaf 2.3 Stroomschema opschaling volgens de GRIP</i>	11
	<i>Paragraaf 2.4 Beschrijving en visualiatie van de GRIP'en</i>	13
	<i>Paragraaf 2.5 Schema volledig opgeschaalde rampenbestrijdingsorganisatie</i>	27
HOOFDSTUK 3	OVERZICHT PROCESSEN	28
HOOFDSTUK 4	OVERZICHT RAMPTYPEN	29
HOOFDSTUK 5	RISICO'S	30
	<i>Paragraaf 5.1 Inleiding</i>	30
	<i>Paragraaf 5.2 Leidraad Maatramp</i>	30
	<i>Paragraaf 5.3 Leidraad Operationele Prestaties</i>	30
	<i>Paragraaf 5.4 Regionaal beheersplan Rampenbestrijding</i>	31
	<i>Paragraaf 5.5 Risico-inventarisatie</i>	32
	<i>Paragraaf 5.6 Risico-analyse en planvorming</i>	33
HOOFDSTUK 6	COMMUNICATIE	34
	<i>Paragraaf 6.1 Inleiding</i>	34
	<i>Paragraaf 6.2 Informatieverschaffing in de voorbereidingsfase</i>	34
	<i>Paragraaf 6.3 Informatieverschaffing bij dreiging of in geval van een ramp</i>	35
HOOFDSTUK 7	NADERE UITWERKINGEN	36
OVERZICHT BIJLAGEN EN PROCESDEELPLANNEN		37

## **INLEIDING**

### **Wet rampen en zware ongevallen**

De organisatie van de bestrijding van rampen en zware ongevallen is vastgelegd in de Wet rampen en zware ongevallen. Deze wet wordt hierna aangeduid als "de wet".

### **Ramp of zwaar ongeval**

Volgens artikel 1 onder b. van de wet is een ramp of zwaar ongeval een gebeurtenis:

1. waardoor een ernstige verstoring van de openbare veiligheid is ontstaan, waarbij het leven en de gezondheid van vele personen, het milieu of grote materiële belangen in ernstige mate worden bedreigd of zijn geschaad, en
2. waarbij een gecoördineerde inzet van diensten en organisaties van verschillende disciplines is vereist om de dreiging weg te nemen of de schadelijke gevolgen te beperken.

De definitie ziet niet op de situaties waarin uitsluitend sprake is van een ernstige verstoring van de openbare orde of waarbij strafbare feiten worden gepleegd. De aard van de gebeurtenis en de daarbij benodigde samenwerking tussen meer dan één dienst in de betrokken gemeente zullen van invloed zijn op de vraag of daadwerkelijke, meer dan routinematige, coördinatie is vereist. Pas dan kan worden gesproken van een ramp in de zin van de wet.

### **Opperbevel**

De burgemeester bepaalt of er in een bepaalde situatie sprake is van een ramp of zwaar ongeval of van een ernstige vrees voor het ontstaan hiervan. Komt hij tot dit besluit, dan heeft de burgemeester het opperbevel. Degenen die aan de bestrijding van de ramp of zwaar ongeval deelnemen staan onder zijn bevel.

Deze bevoegdheid op grond van artikel 11 lid 1 van de wet is een nadere invulling van de bevoegdheden die de burgemeester heeft op grond van de artikelen 175 en 176 van de Gemeentewet. Deze artikelen geven de burgemeester de bevoegdheid in het geval van een ramp of van ernstige vrees voor het ontstaan daarvan, alle bevelen te geven die hij ter beperking van gemeen gevaar noodzakelijk acht. Beide bevoegdheden openen de mogelijkheid om verplichtingen op te leggen aan burgers en aan particuliere organisaties en bedrijven. Ook geeft artikel 175 van de Gemeentewet de grondslag om in bijzondere omstandigheden aan functionarissen en organen van andere openbare lichamen verplichtingen op te leggen voor zover het betreft de uitoefening van taken en bevoegdheden in die gemeente welke van rechtstreekse invloed kunnen zijn op de rampbestrijding.

### **Vorbereiding**

De wet bepaalt in artikel 2 dat burgemeester en wethouders zijn belast met de voorbereiding van de bestrijding van rampen en zware ongevallen in de gemeente. Deze zorgplicht houdt in het opstellen van een rampenplan, het houden van rampenoefeningen, het opleiden van functionarissen in de rampenbestrijding, overleg plegen met de hulpverleningsdiensten en het maken van afspraken met particulieren over gespecialiseerde bijstand.

### **Model-Rampenplan**

De multidisciplinaire werkgroep Planvorming heeft voor de gemeenten in de veiligheidsregio Zeeland een model-rampenplan opgesteld. Het model-rampenplan moet er zorg voor dragen dat de gemeenten in de veiligheidsregio Zeeland werken met hetzelfde rampenplan. Uniformiteit is enerzijds noodzakelijk omdat de operationele diensten regionaal zijn georganiseerd. Zij mogen niet worden geconfronteerd met verschillende rampenplannen in hun werkingsgebied. Anderzijds is uniformiteit noodzakelijk om het mogelijk te maken dat de Zeeuwse gemeenten in een rampsituatie aan elkaar op een adequate wijze bijstand kunnen verlenen. Het rampenplan is te karakteriseren als een organisatieoverzicht en een waarschuwings- en afsprakenschema met betrekking tot het optreden in rampsituaties. Het is daarmee een hulpmiddel voor de burgemeester en degenen die met de rampenbestrijding en de coördinatie zijn belast.

### **Vaststelling**

Na vaststelling door het college van Burgemeester en Wethouders treedt het rampenplan (met bijlagen en deelprocesplannen) voor het hele gebied van de gemeente in werking.

De inwerkingtreding heeft tot gevolg dat bij een ramp of zwaar ongeval, of een dreiging hiervan, meteen gewerkt wordt overeenkomstig het rampenplan. Het afgeven van een rampverklaring is hiervoor niet noodzakelijk.

### **Goedkeuring**

Het vastgestelde rampenplan moet op grond van artikel 3 lid 7 van de wet uiterlijk een maand na vaststelling aan gedeputeerde staten, en ter kennisneming, aan de Commissaris van de Koningin worden gezonden. Deze verplichting geldt ook voor wijzigingen op het rampenplan en nadere uitwerkingen hiervan. Op grond van artikel 7 lid 2 van de wet kunnen gedeputeerde staten het gemeentebestuur uitnodigen het rampenplan, de wijzigingen of de nadere uitwerkingen hiervan, te wijzigen binnen een door hen te bepalen termijn.

### **Actualisatie, borging en beheer**

De werkgroep Planvorming zal jaarlijks het model-rampenplan actualiseren. Daarnaast moet het rampenplan één keer in de vier jaar in het geheel opnieuw worden vastgesteld.

Het rampenplan moet voor elke gemeente volledig en actueel zijn. Om deze reden zijn heldere afspraken noodzakelijk over wie belast is met het beheer van het rampenplan. De ambtenaar openbare orde en veiligheid (AOV) is in algemene zin belast met (de coördinatie van) het beheer van het rampenplan. Hij verzorgt het algemene deel alsook het deelproces interne alarmering. Inhoudelijk is hij verder niet verantwoordelijk; het beheer en de actualisatie van de andere deelprocesplannen is de verantwoordelijkheid van het afdelingshoofd (of andere leidinggevende) bij wie dat proces is neergelegd. Deze stemt dit af met de procesverantwoordelijken van de andere Zeeuwse gemeenten.

### **Oefenen en opleiden**

Om een ramp of zwaar ongeval overeenkomstig het rampenplan te kunnen bestrijden, is het vereist dat met regelmaat multi- en monodisciplinair wordt geoefend. Rampenoefeningen maken inzichtelijk welke knelpunten moeten worden verbeterd. Daarnaast zijn oefeningen nodig om functionarissen met een taak in de rampenbestrijding de benodigde vaardigheden eigen te laten maken.

Naast het oefenen is ook kennis van de rampenbestrijding nodig om een ramp of zwaar ongeval te kunnen bestrijden. Daarom is het gewenst dat functionarissen met een taak in de rampenbestrijding opgeleid worden voor het uitvoeren van de aangewezen taak in de rampenbestrijding. Hiervoor is een opleidings- en oefenplan opgesteld (zie bijlage M).

### **Deskundigenpools**

De capaciteit van de dertien Zeeuwse gemeenten is te beperkt om zonder hulp van buitenaf een grote of langdurige ramp adequaat te kunnen bestrijden. Het is om deze reden noodzakelijk dat de gemeenten heldere afspraken te maken over het verlenen van bijstand bij een (dreigende) ramp of zwaar ongeval. Het Veiligheidscollege heeft daarom besloten om voor de ondersteuning van de gemeentelijke actiecentra zogeheten deskundigenpools in te stellen. Een pool bestaat uit medewerkers van de dertien gemeenten die voor deze taak formeel zijn aangewezen. Ieder deskundigenpool is belast met de voorbereiding, het beheer en de uitvoering van het betreffende gemeentelijk rampbestrijdingsproces. De Zeeuwse gemeentesecretarissen voeren het besluit van het Veiligheidscollege uit en de verwachting is dat 2005 de gemeenten hiertoe een uitwerkings-overeenkomst tekenen en vervolgens de pools daadwerkelijk instellen.

### **Vervanging; intern en vanuit andere gemeenten**

Het principe van tenminste drie personen voor één functie in de rampenbestrijding is om twee redenen van belang. De eerste reden is dat bij een alarmering van personen waarvoor geen piketregeling geldt, niet iedereen wordt bereikt. Daarnaast zullen niet alle personen die bereikt zijn direct inzetbaar zijn. De tweede reden is dat personen in principe na acht uur vervangen moeten worden. Waar mogelijk wordt dit principe toegepast. Daar waar dit niet mogelijk is moeten waar mogelijk directe collega's uit andere gemeenten (deskundigenpools) worden ingeschakeld.

### **Evaluatie**

Voor het evalueren van calamiteiten en rampen is in opdracht van gedeputeerde staten van Zeeland een evaluatiesystematiek opgesteld (brief van 9 juli 2002, kenmerk sta 023139).

**Bewaren van gegevens over rampenbestrijding**

Het Ministerie van BZK heeft in de circulaire van 26 november 2001, kenmerk EB2000/97598, aanbevelingen gedaan ten aanzien van het bewaren van gegevens over de rampenbestrijding. De wijze van bewaren van gegevens is in het deelprocesplan Verslaglegging vastgelegd.

## HOOFDSTUK 1 TEAMS EN FUNCTIONARISSEN IN DE RAMPENBESTRIJDING

Afhankelijk van de aard en omvang van de ramp of zwaar ongeval wordt de hulpverleningsorganisatie door middel van opschaling uitgebouwd naar een bestrijdingsorganisatie in volle omvang. Hierin worden onderstaande teams en functionarissen onderscheiden.

### **Motorkapoverleg**

Bij een routine-incident bestrijden de functionarissen van politie, brandweer en de ambulancedienst het incident ter plaatse op basis van eigen regels en procedures. Ad-hoc coördinatie vindt plaats op basis van gelijkwaardigheid.

### **Commando Plaats Incident(CoPI)**

In het geval het effectgebied groter wordt dan het incidentgebied, de Waarschuwings- en Verkenningdienst wordt opgeroepen in verband met gevaarlijke stoffen of één van de diensten behoefte heeft aan een éénuhuidige leiding, wordt een Commando Plaats Incident (CoPI) ingesteld. Een functionaris van de brandweer is belast met de leiding binnen het CoPI, tenzij de burgemeester een functionaris van de politie of de geneeskundige hulpverlening bij ongevallen en rampen (GHOR) hiervoor aanwijst. Bij instelling van een CoPI wordt de kernbezetting van het Regionaal Operationeel Team (ROT) en het Gemeentelijk Beleidsteam (GBT) opgeroepen. Beide begrippen worden hieronder toegelicht.

### **Burgemeester**

Op basis van vastgestelde criteria wordt de burgemeester door de meldkamer geïnformeerd over een incident in zijn gemeente. Deze criteria zijn niet gelijk aan het opschalen van motorkapoverleg naar een CoPI. Zo zal de burgemeester geïnformeerd worden over een ernstig verkeersongeval met dodelijke afloop. Voor een dergelijk incident is normaliter de instelling van een CoPI niet nodig. In ieder geval zal de burgemeester op basis van de GRIP worden geïnformeerd bij de instelling van een CoPI bij GRIP 1.

Zoals hiervoor in de inleiding is gesteld, bepaalt de burgemeester of er in een bepaalde situatie sprake is van een ramp of zwaar ongeval of een ernstige dreiging hiervan. Het besluit of er sprake is van een ramp of zwaar ongeval staat los van welk team op de plaats van het incident is ingesteld.

### **Gemeentelijk Beleidsteam**

De burgemeester heeft het opperbevel bij de bestrijding van een ramp of een ernstige vrees daarvoor. In verband met deze taak wordt de burgemeester bijgestaan door een team van adviseurs. Dit team wordt aangeduid als het Gemeentelijke Beleidsteam (GBT). Het team is belast met de coördinatie van de beleidsadvisering. Het beleidsteam neemt zitting in het gemeentehuis. De plaats van het GBT wordt aangeduid als Gemeentelijk Coördinatiecentrum (GCC).

### **Operationeel Leider**

Degene die de leiding over de brandweer heeft is belast met de operationele leiding ter plaatse. Onder verantwoordelijkheid van de burgemeester geeft hij leiding aan het totaal van de rampenbestrijdingsorganisatie. Zijn taak is met name gericht op de coördinatie tussen de verschillende op de plaats van het incident optredende diensten. De Regionaal Commandant van Dienst van de Regionale Brandweer Zeeland (RCvD) vervult de functie van Operationeel Leider (OL). Indien de aard van de ramp of zwaar ongeval daar aanleiding toe geeft, kan de burgemeester een functionaris van een andere operationele hulpverleningsdienst aanwijzen als OL.

### **Regionaal Operationeel team**

Coördinatie van inzet en uitvoering door de operationele hulpverleningsdiensten wordt gedaan door het Regionaal Operationeel Team (ROT). Het ROT neemt zitting in het kantoor van de RBZ aan de Segeerssingel 10 te Middelburg. De plaats van het ROT wordt aangeduid als het Regionaal Coördinatie Centrum (RCC).

Het ROT bestaat uit vertegenwoordigers van de operationele hulpverleningsdiensten en overige bij de bestrijding betrokken instanties. De 2<sup>e</sup> regionaal commandant van dienst van de RBZ geeft leiding aan het ROT.

### **Gemeentelijk managementteam**

Coördinatie van inzet en uitvoering door de gemeentelijke afdelingen wordt verricht door het Gemeentelijk Managementteam (GMT). Het GMT staat onder leiding van de gemeentesecretaris.

**Coördinerend burgemeester**

Een ramp of zwaar ongeval kan de grens van de gemeente overschrijden. Desondanks blijft iedere burgemeester te allen tijde het opperbevel behouden in zijn gemeente. Dit fundamentele recht van de burgemeester houdt verband met zijn politieke en bestuurlijke verantwoordelijkheid.

Behoudens de gemeenten zijn de hulpverleningsdiensten regionaal georganiseerd. Voor een adequate bestrijding van de ramp is het noodzakelijk dat zij niet worden geconfronteerd met tegenstrijdige besluiten. Dit belang rechtvaardigt dat één van de burgemeesters belast is met de coördinatie van de rampenbestrijding indien er sprake is van een grensoverschrijdende ramp. Deze burgemeester wordt aangeduid als coördinerend burgemeester.

Om de inbreuk op het recht van de burgemeester zo min mogelijk geweld aan te doen, wordt de afspraak gemaakt dat de bij een gemeentegrens overschrijdende ramp betrokken burgemeesters zo spoedig mogelijk in onderling overleg bepalen wie van hen als coördinerend burgemeester optreedt. In principe is dit de burgemeester van de gemeente waar de haard van de ramp zich bevindt. Dan wordt tevens bepaald op welke wijze inhoud wordt gegeven aan de afstemming tussen de coördinerend burgemeester en de overige betrokken burgemeesters.

**Regionaal Beleidsteam**

De vertegenwoordigers van de operationele hulpverleningsdiensten nemen zitting in het beleidsteam van de coördinerend burgemeester. Dit team wordt het Regionaal Beleidsteam (RBT) genoemd. De overige beleidsteams gaan terug naar de kernbezetting, tenzij anders is overeengekomen.

**Commissaris van de Koningin**

Op grond van de wet kan de Commissaris van de Koningin (CvdK) aanwijzingen aan de burgemeester geven over het beleid inzake de bestrijding van de ramp. De CvdK kan hiertoe overgaan indien bij een plaatselijke ramp bovengemeentelijke belangen in het geding zijn, als in het geval waarin zich een ramp voordoet die zich uitstrekt over het gebied van meer dan één gemeente. Daarnaast is de CvdK belast met de coördinatie van verzoeken van de burgemeester om bijstand op grond van diverse wetten. In verband met deze taak is een Provinciaal Coördinatie Plan Zeeland opgesteld.

**Provinciaal Rampenteam**

De CvdK wordt voor de uitvoering van zijn taken bijgestaan door een team van adviseurs. Dit team wordt aangeduid als Provinciaal Rampenteam (PRT). Het PRT heeft zitting in een ruimte van het provinciehuis dat wordt aangeduid als Provinciaal Coördinatie Centrum (PCC).

**Minister van Binnenlandse Zaken en Koninkrijksrelaties**

In crisis- en rampsituaties is de Minister van Binnenlandse Zaken en Koninkrijksrelaties (de minister) op rijksniveau verantwoordelijk voor de openbare orde en veiligheid. De minister treedt in dat geval op als coördinerend bewindspersoon. Op grond van de wet kan de minister aanwijzingen aan de CvdK geven over het beleid inzake de bestrijding van de ramp. Overschrijding van de landsgrens verplicht de minister tot overleg met zijn collega van het betrokken land, alvorens aanwijzingen te geven.

**Nationale Rampenteam**

Het Nationale Rampenteam (NRT) ondersteunt vanuit het Nationaal Coördinatie Centrum (NCC) de minister. Het NRT is belast met de interdepartementale coördinatie. Deze coördinatie is vastgelegd in het Nationale Handboek Crisisbesluitvorming.

**Functie- en taakomschrijving**

In bijlage B van het rampenplan zijn vorenstaande teams en functionarissen beschreven aan de hand van de onderdelen:

- positie
- bevoegdheden en verantwoordelijkheden
- taken
- locatie.

## HOOFDSTUK 2 GECOÖRDINEERDE REGIONALE INCIDENTENBESTRIJDINGS PROCEDURE (GRIP)

### 2.1 Opschaling

#### 2.1.1 Wat is opschaling?

Bij een ramp of incident met mogelijke verstrekkende gevolgen zullen veel activiteiten tegelijk moeten plaatsvinden. Opschaling sluit aan op de routinematige aanpak van het bestrijden van incidenten. Opschalen houdt in: het veranderen van het functioneren van het bestuur en de parate diensten en gemeenten van de dagelijkse situatie naar een situatie waarin een ramp of een zwaar ongeval moet worden bestreden.

Voor een optimaal resultaat is de invulling van de diverse organisatie-elementen van doorslaggevend belang.

#### 2.1.2 Doelstelling van GRIP

De doelstelling van GRIP is te komen tot een eenduidige opschaling, vanaf regulier tot grootschalig optreden bij incidenten, van de verschillende hulpverleningsdiensten en bestuurlijke staven in de regio. Opschalen volgens de GRIP betekent dus het leveren van maatwerk.

In de Zeeuwse GRIP, die qua structuur overeenkomt met het Nederlandse model, wordt vanaf het routineniveau (GRIP 0 genoemd) gewerkt met vier opschalingvarianties, coördinatie-alarmen of GRIP'en genoemd. De laatste term staat voor greep krijgen op de situatie.

Elke coördinatie- c.q. GRIP-alarm heeft zijn eigen kenmerken, die gebaseerd zijn op de bijbehorende taken, bevoegdheden of verantwoordelijkheden.

Er wordt naar behoefte opgeschaald tot het gewenste niveau, zowel bestuurlijk als operationeel. Het personeel wordt naar behoefte gealarmeerd.

Daarnaast is de wens van invoering van de GRIP om te komen en het onderhouden van één geëfende samenhangende organisatie die kan optreden ingeval van grootschalige incidenten, crises, calamiteiten en rampen.

De randvoorwaarde voor het bereiken van deze doelstellingen is dat de GRIP is geïmplementeerd binnen alle diensten en staven, gevolgd door uitvoering van een intensief opleidings- en oefenbeleid in het kader van incidentmanagement, rampenbestrijding en crisisbeheersing.

#### 2.1.3 Uitgangspunten bij de GRIP

De GRIP is gebaseerd op de volgende uitgangspunten:

- In de organisatie van de rampen- en zware ongevallenbestrijding vervullen eenheden en functionarissen van de drie operationele hulpdiensten en de gemeente als "vierde" operationele dienst zoveel mogelijk dezelfde rol als in de normale werksituatie.
- De GRIP-procedure kan bij GRIP 1 door elke leidinggevende van de operationele diensten, die zitting hebben in een commando plaats incident (CoPI), worden opgestart. Vanaf GRIP 2 dient voor verdere opschaling door de operationeel leidinggevende in het CoPI overleg gevoerd te worden met de hoogst operationeel leidinggevende van desbetreffende discipline. Daarnaast kan de GRIP automatisch opgestart worden indien dit preparatief is vastgelegd.
- Een belangrijk uitgangspunt is zorgdragen voor een snelle opschaling. Afhankelijk van het te bestrijden incident wordt besloten tot welk niveau wordt opgeschaald.
- In principe geldt bij opschaling dat de organisatie niet te voorzichtig moet worden opgebouwd. De opbouw kost immers tijd. Tijdige alarmering van bestuurlijke verantwoordelijken en mogelijk betrokken diensten biedt hen meer mogelijkheden in relatieve rust voorbereidingen te treffen. Wel kan een te ver doorgevoerde opschaling later weer worden "terugeschaald". Hierbij wordt de organisatie weer afgebouwd tot de dan gewenste situatie.
- Opschaling volgens de GRIP sluit aan op de routinematige aanpak van de bestrijding van incidenten. Vanaf dit niveau zijn er vier opschalingniveaus mogelijk, coördinatie-alarmen of GRIP-alarmen (in vaktermen verkort GRIP'en) genoemd. Elk coördinatie- c.q. GRIP-alarm heeft eigen kenmerken, die gebaseerd zijn op de bijbehorende taken, bevoegdheden of verantwoordelijkheden.
- Een coördinatiealarm c.q. GRIP-alarm kan afgeroepen worden zonder dat een vorig niveau is ingesteld. Op basis van betrouwbare informatie kan direct een passend GRIP-alarm worden afgeroepen.
- Er kan een bepaald GRIP-alarm worden afgeroepen zonder dat alle teams actief zijn. Voorbeelden van incidenten waarbij dit van toepassing is, zijn een dreigende dijkdoorbraak of infectieziekte of een incident op afstand. Hierbij zal de coördinatie dan wel verlopen volgens bijvoorbeeld GRIP 4, maar er zal geen CoPI actief zijn.



- Opschaling is gebaseerd op de gemeentelijke rampenplannen met de daarbij behorende 32 processen die uitgewerkt zijn in deelplannen (draaiboeken). Aan elk proces is een procesverantwoordelijke dienst gekoppeld. Binnen deze processen is de gemeente de “vierde” operationele dienst. De gemeente speelt dus net als de drie parate hulpverleningsdiensten een duidelijke rol in de organisatie van de rampen- en zware ongevallenbestrijding.
- De GRIP gaat uit van “de juiste persoon op de juiste plaats”. Functionarissen die een rol te vervullen hebben in de organisatie van de rampen- en zware ongevallen-bestrijding dienen hiervoor dus gekwalificeerd te zijn. Bij het in werking stellen van het coördinatie- c.q. GRIP-alarmp wordt op functie gealarmeerd en niet op naam.
- De burgemeester bepaalt wie er in het gemeentelijke beleidsteam zitting neemt. Voor alle duidelijkheid: de samenstelling is dus vooraf bekend en functioneel ingevuld.
- In het gemeentelijk beleidsteam (GBT) zitten vertegenwoordigers van de operationele diensten. Ze zijn intermediair tussen het regionaal operationeel team (ROT) en de burgemeester. In deze rol adviseren zij de burgemeester over de beleidsmatige aspecten van de bestrijding. Bij de operationele uitvoering zijn zij niet betrokken.
- Daarnaast kunnen afhankelijk van het incidenttype liaisons van Rijkswaterstaat, de Waterschappen of bedrijven als adviseurs zitting nemen in het regionaal of gemeentelijk beleidsteam.
- De operationele leiding is vanaf GRIP 1 in handen van de brandweer, tenzij de burgemeester een functionaris van de politie of GHOR als operationele leiding benoemt.
- Vanaf GRIP 3 zal de 2<sup>e</sup> regionaal commandant van dienst (ROvD) van de brandweer optreden als operationeel leider (OL), tenzij de burgemeester een functionaris van de politie of GHOR als operationele leider benoemt. De operationeel leider zal als adviseur van de burgemeester plaats nemen in het gemeentelijk beleidsteam (GBT).
- Vanaf GRIP 4, waarbij de effecten van het incident de gemeentegrens (zullen) overschrijden, wordt een regionaal beleidsteam (RBT) met een coördinerend burgemeester ingesteld. De operationeel leider (OL), de vertegenwoordigers van de overige operationele diensten en eventuele liaisons van Rijkswaterstaat, de Waterschappen of bedrijven nemen zitting in het regionaal beleidsteam (RBT).
- Vanaf GRIP 2 wordt de Commissaris van de Koningin door tussenkomst van de piketambtenaar van het kabinet geïnformeerd. Vanaf GRIP 3 wordt de kernstaf van de provinciale rampenstaf gealarmeerd en vanaf GRIP 4 wordt de provinciale rampenstaf gealarmeerd.
- Ook wordt mogelijk al bij GRIP 2 en zeker bij hogere coördinatie-alarmpen de Minister van Binnenlandse Zaken en Koninkrijksrelaties (BZK) via het Nationaal Coördinatiecentrum (NCC) door de piketambtenaar van de Commissaris van de Koningin geïnformeerd.

#### 2.1.4 Wanneer is opschalen noodzakelijk?

Er zijn twee situaties die opschalen noodzakelijk maken:

1. een plotselinge gebeurtenis ontwikkelt zich tot een ramp;
2. of een dreigende ramp wordt van tevoren bekend.

Ad. a Een plotselinge gebeurtenis ontwikkelt zich tot een ramp, opschaling volgens GRIP

De meeste incidenten beginnen klein, echter ze kunnen zich eventueel ontwikkelen tot een incident met de kwalificatie ramp. In de volgende subparagrafen volgt een korte beschrijving van de coördinatie-alarmpen of GRIP'en 0 t.m. 4. Daarnaast is in paragraaf 2.3 een stroomschema van de GRIP weergegeven.

Ad. b Een dreigende ramp is van tevoren bekend

In sommige gevallen kondigt een (mogelijke) ramp zich van tevoren aan. Voorbeelden hiervan zijn rampen ten gevolge van voorzien weersomstandigheden, giftige of nucleaire wolken die zich over een langere afstand voortbewegen of bijvoorbeeld evenementen met een hoog risico.

Bij dreigende rampen zal opschaling anders verlopen. Ten eerste zal een beleidsmatige opschaling plaatsvinden, eventueel tot en met provinciaal niveau. Dit betekent dat het gemeentelijk of regionaal beleidsteam (GBT c.q. RBT) in overleg met het regionaal operationeel team (ROT) gaat inschatten wat de effecten van de te verwachten ramp zijn. Afhankelijk van deze effecten zullen de operationele diensten, inclusief de gemeenten, zich voorbereiden op de bron- en effectbestrijding. In de situatie van een dreigende ramp, kan de opschaling afwijkend verlopen van GRIP.

## 2.2 Coördinatie-alarmen / GRIP'en

### 2.2.1 Routine (GRIP 0)

Na melding van een incident rukken in eerste instantie de parate diensten uit. Afhankelijk van de aard van het incident zullen eenheden van zowel brandweer, GHOR, politie en mogelijk gemeentelijke eenheden meewerken aan de incidentbestrijding. Deze vier organisaties beginnen op routinematige wijze met de bestrijding. Dat wil zeggen dat ieder ter plaatse voor zich werkt. Samenwerking, als dat nodig is, vindt ad hoc plaats.

### 2.2.2 Coördinatie-alarm 1 (GRIP 1)

Als blijkt dat door de aard van het incident taken, verantwoordelijkheden en bevoegdheden met betrekking tot de bestrijding veranderen, zal worden opgeschaald. De oorzaken voor deze veranderingen kunnen zijn:

- vraag om gestructureerde coördinatie en éénhoofdige leiding;
- behoefte om meer materieel;
- en de complexiteit van het incident.

Het commando plaats incident (CoPI) wordt geformeerd en de burgemeester wordt geïnformeerd.

### 2.2.3 Coördinatie-alarm 2 (GRIP 2)

Ook na deze eerste opschaling kan blijken dat het incident niet effectief en efficiënt genoeg bestreden kan worden. Dit kan:

- er sprake is van een effectgebied dat groter is dan het incidentgebied;
- zich bestuurlijke consequenties voordoen;
- of het regionaal meetplan van de brandweer opgestart moet worden.

Door op te schalen naar dit niveau zijn er organisatorische veranderingen:

De vooraf vastgestelde kernbezettingen van het regionaal operationeel team (ROT) en het gemeentelijk beleidsteam (GBT) komen bijeen.

De kernbezetting van het ROT bestaat uit tenminste de regionaal commandant van dienst (RCvD) van de brandweer, een commissaris van politie en het hoofd sectie geneeskundige hulp bij ongevallen en rampen (HS GHOR). De kernbezetting van het GBT bestaat uit de burgemeester, de gemeentesecretaris, een voorlichter en de ambtenaar openbare orde en veiligheid en de gemeentelijke brandweercommandant als adviseur. Beide teams dienen eventueel aangevuld te worden met administratieve en logistieke ondersteuning.

Deze teams schatten in wat de mogelijke effecten zijn op operationeel gebied respectievelijk gaan na wat de consequenties zijn voor het gemeentelijke apparaat en op het bestuurlijk niveau.

De piketambtenaar van de Commissaris van de Koningin wordt geïnformeerd.

### 2.2.4 Coördinatie-alarm 3 (GRIP 3)

De meeste incidenten zullen zich operationeel gezien beperken tot en met coördinatie-alarm 2 ofwel GRIP 2. Er kunnen zich echter incidenten voordoen die verdere bestuurlijke en operationele opschaling vereisen. Voorbeelden zijn een omvangrijke brand met grote materiële schade, al dan niet met veel slachtoffers en een grootschalige evacuatie. De opschaling kan in deze situatie operationeel gezien het hoogste niveau bereiken, nl. het instellen van een commando plaats incident (CoPI) en een volledige bemensing van het regionaal operationeel team (ROT). Ook bestuurlijk gezien is er sprake van de hoogste paraatheid op gemeentelijk niveau. Het voltallige gemeentelijk beleidsteam (GBT) komt bijeen. De Commissaris van de Koningin wordt eventueel via de piketambtenaar door de burgemeester geïnformeerd en de kernstaf van het provinciaal rampenstaf komt bijeen. De kernstaf van de provinciale staf bestaat uit de provinciaal coördinator rampenbestrijding, beleidsmedewerkers van het kabinet en een voorlichter. Eveneens wordt de Minister van Binnenlandse Zaken en Koninkrijksrelaties door de piketambtenaar of de Commissaris van de Koningin via het Nationaal Coördinatiecentrum (NCC) geïnformeerd.

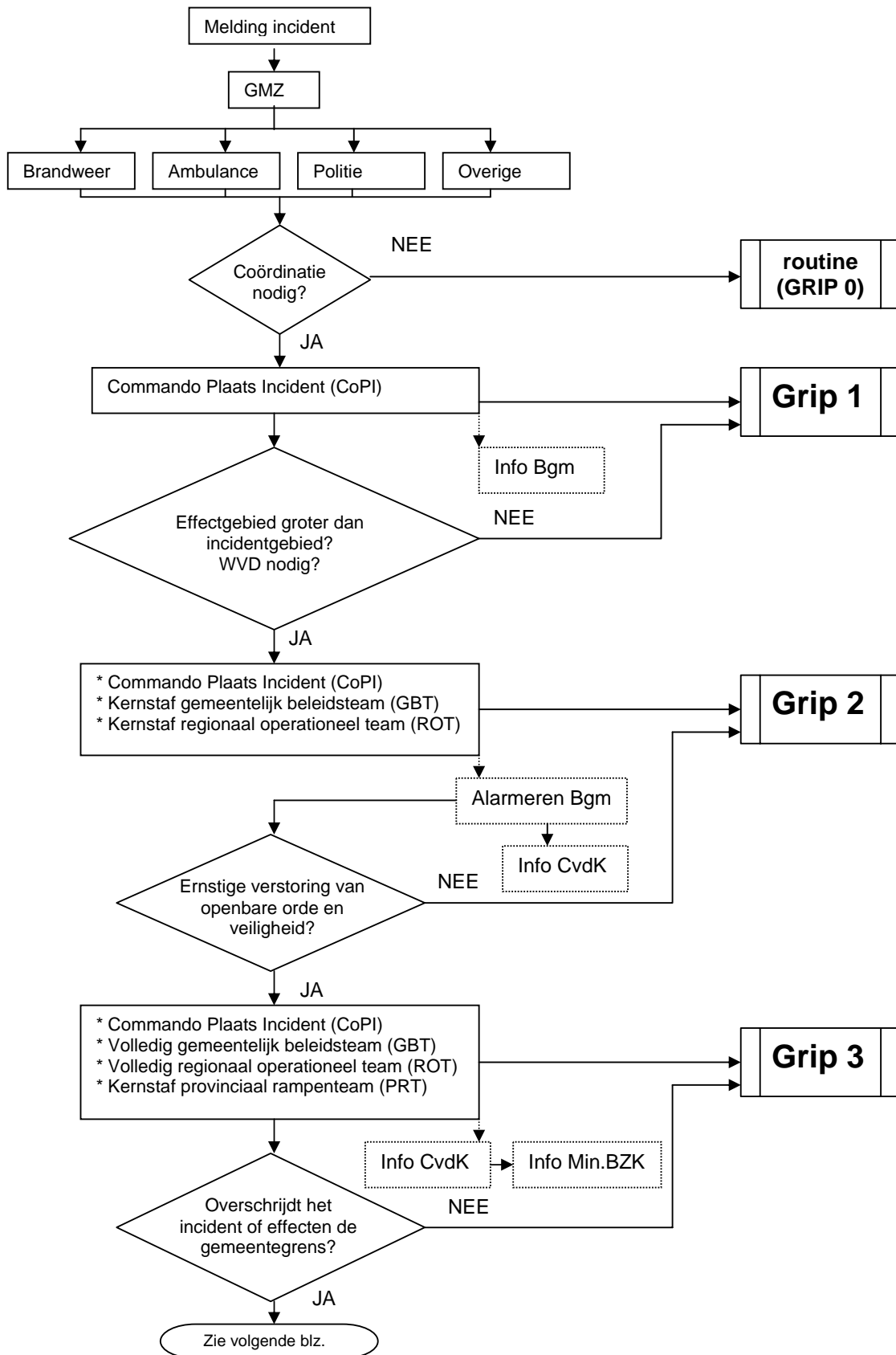
### 2.2.5 Coördinatie-alarm 4 (GRIP 4)

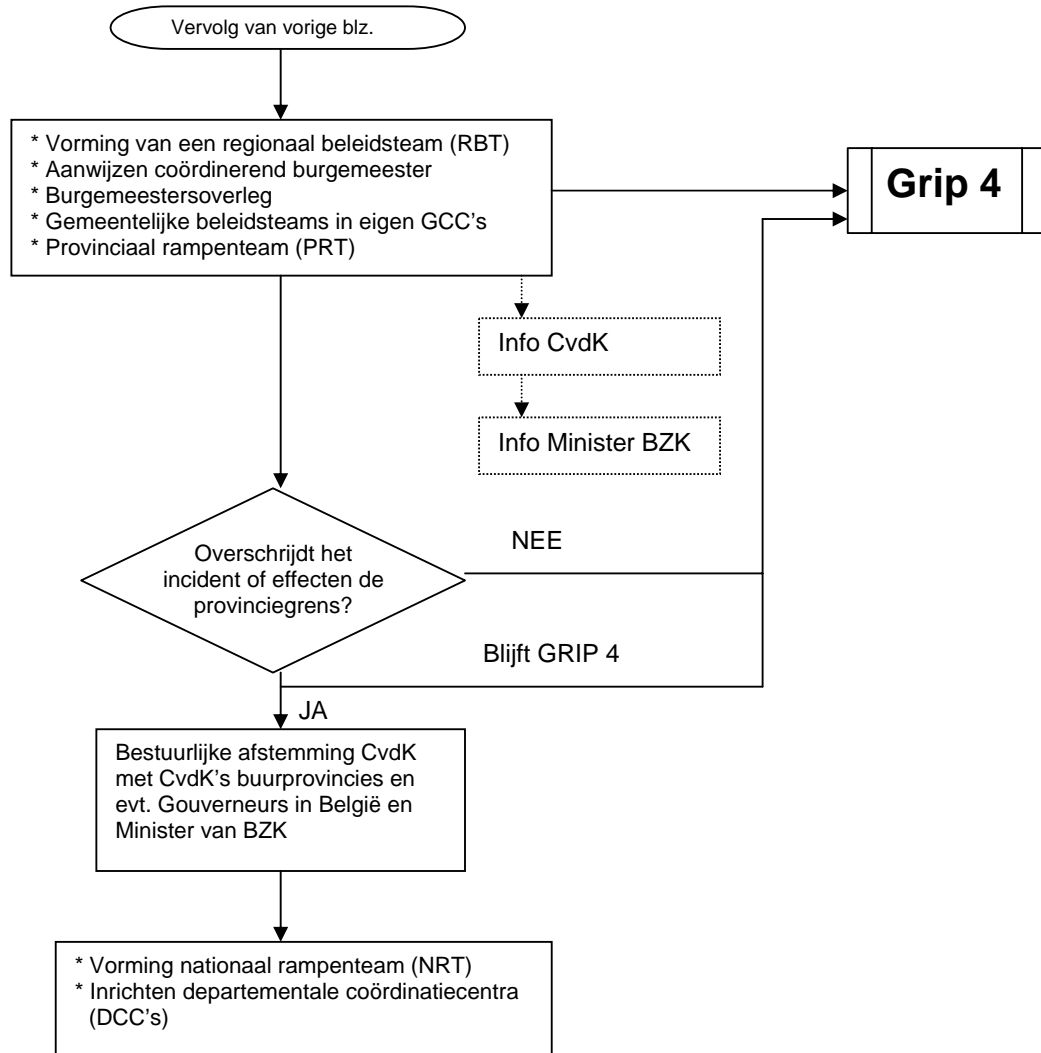
Tot en met coördinatie-alarm 3 ofwel GRIP 3 is er sprake van een incident, waarvan de effecten zich beperken tot één gemeente. Overschrijdt het incident door zijn omvang of effecten de gemeentegrens of zelfs de provinciegrens, dan zal er verder worden opgeschaald. Deze opschaling vindt alleen op bestuurlijk niveau plaats. De betrokken burgemeesters hebben een overleg van burgemeesters en één van hen zal functioneren als coördinerend burgemeester. Een regionaal beleidsteam (RBT) waar de coördinerend burgemeester voorzitter van is en een regionaal operationeel team (ROT) zijn verantwoordelijk voor de beleidsmatige respectievelijke operationele besluitvorming en aansturing.

Daarnaast functioneren één of meer commando's plaats incident (CoPI en één of meer actiecentra. De provinciale rampenstaf komt bijeen onder voorzitterschap van de provinciaal coördinator rampenbestrijding ter ondersteuning van de Commissaris van de Koningin. Informatie naar het nationaal niveau vindt plaats zoals beschreven onder GRIP 3.

Wanneer een incident of de effecten hiervan de provinciegrens overschrijdt of vanaf het begin bovenprovinciaal te beschouwen is, kan de Minister van Binnenlandse Zaken en Koninkrijksrelaties (BZK) in samenspraak met één of meer collega's en de Commissarissen van de Koningin de bestuurlijke afstemming van de bestrijding (de schadelijke gevolgen van) het incident in bestuurlijke zin ter hand nemen. Bestuurlijk vindt afstemming plaats op en tussen de onderscheiden niveaus. Het nationaal rampenteam (NRT) werkt samen met één of meer departementale coördinatie centra (DCC's), één of meer provinciale coördinatie centra (PCC's), het regionale beleidsteam (RBT) en het regionaal operationeel team (ROT).

**2.3 Stroomschema opschaling volgens de GRIP**





## 2.4 Beschrijving en visualisatie van de GRIP'en

### 2.4.1 Routine (GRIP 0)

**Kenmerken:**

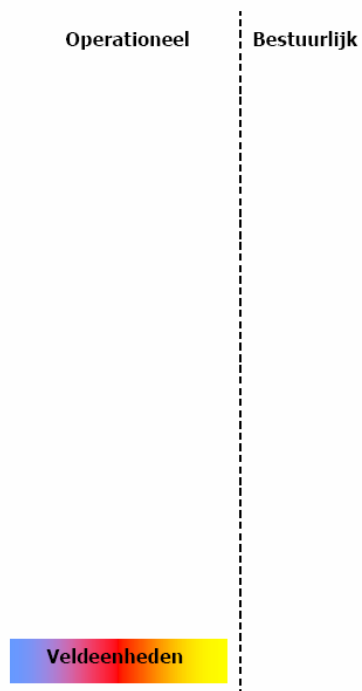
- Routinewerk, samenwerking op collegiale wijze
- Ad-hoc coördinatiebehoefte bij één of meerdere disciplines

**Operationele leiding:**

Er is geen specifieke operationele leider aanwezig

**Taken:**

Monodisciplinair optreden volgens eigen regels en procedures

**Organisatieschema:**

**Figuur 1 Actieve teams en functionarissen in de routine situatie**

**Samenstelling team Routine (GRIP 0)**

Bij een routine inzet kent het team geen vaste samenstelling voor coördinatie. Niet alle disciplines hoeven bij het incident betrokken te zijn. Er vindt naar behoefte routinematige afstemming plaats tussen de aanwezige operationele diensten.

GRIP 0	Incident- c.q. rampbestrijdingsteams					
	Motorkap-overleg	ROT	GBT	RBT	PRT	NRT
Aanbevolen opkomsttijd	15 min.					
Waar	Plaats incident					
Samenstelling van de teams						
<b>Teamleider c.q. voorzitter</b>						
Brandweer	Bevelvoerder/ OvD*					
Politie	Surveillance/ OvD**					
RAV/GHOR	Ambulance- verpleegkundige/ OvDG***					

\* Bij de brandweer heeft de bevelvoerder de leiding over één eenheid. Vanaf twee voertuigen (middel brand en middel hulpverlening) wordt de leiding overgenomen door officier van dienst (OvD) van de brandweer.

\*\* Bij de politie heeft de 1<sup>e</sup> surveillance de leiding tot de officier van dienst (OvD) van de politie ter plaatse arriveert en de leiding overneemt.

\*\*\* Bij de ambulancehulpverlening heeft bij de inzet van één ambulance de verpleegkundige de leiding. Vanaf de inzet van twee ambulances wordt de leiding overgenomen door de officier van dienst geneeskundig (OvDG).

## 2.4.2 Grip 1

### Kenmerken (en/of):

- Coördinatiebehoefte bij de disciplines
- Opstarten van het Commando Plaats Incident (CoPI)
- Samenwerking op collegiale wijze
- Opstarten actiecentra dienstafhankelijk
- Informeren burgemeester

### Operationele leiding:

De OvD van de brandweer is de operationele leider binnen het CoPI, tenzij de burgemeester een functionaris van de politie of GHOR als operationele leiding benoemt.

### Taken

#### Commando plaats incident (CoPI)

- vaststellen van op te starten processen of deelplannen;
- multidisciplinair afstemmen en coördineren van de uitvoering ter plaatse;
- multidisciplinaire opschalen;
- coördineren van de informatievoorziening vanuit het incidentgebied.

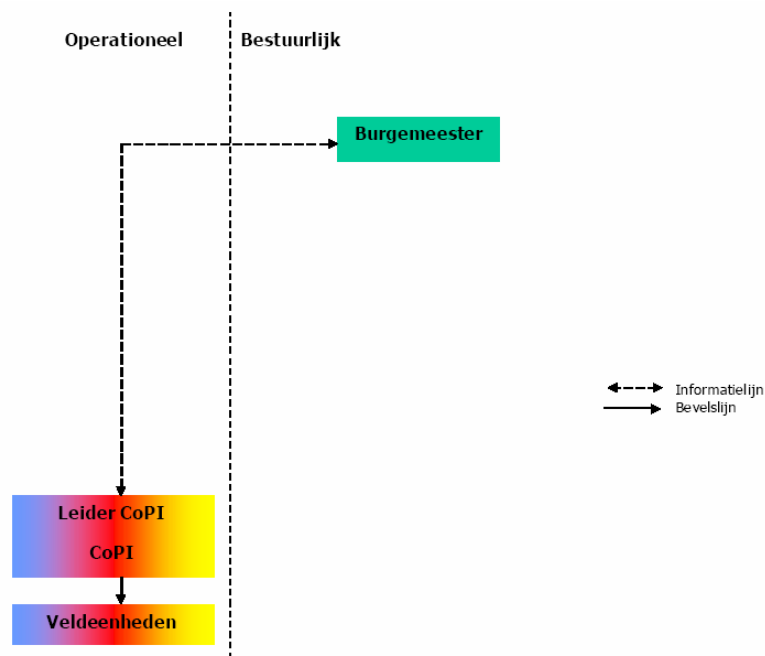
#### Actiecentra operationele diensten

- afhankelijk van de te activeren deelplannen;
- ondersteunen en faciliteren van het CoPI.

#### Burgemeester

bepalen in overleg met de operationele leiding ter plaatse of verdere opschaling noodzakelijk is.

### Organisatieschema:



Figuur 2 Actieve teams en functionarissen bij GRIP 1



**Samenstelling teams Grip 1**

<b>GRIP 1</b>	<b>Incident- c.q. rampbestrijdingsteams</b>					
	<b>CoPI</b>	<b>ROT</b>	<b>GBT</b>	<b>RBT</b>	<b>PRT</b>	<b>NRT</b>
Aanbevolen opkomsttijd	15 min.					
Waar	Plaats incident					
<b>Samenstelling van de teams</b>						
<b>Teamleider c.q. voorzitter</b>						
Brandweer	OvD (brandweer) Evt. ROGS		Info burgemeester			
Politie	OvD Operationeel voorlichter					
GHOR	OvDG*					
Gemeente	AOV**					
Provincie						
OM						
Overigen	Vertegenw. van bedrijf/ instantie					
Ondersteuning						

\* Bij de GHOR coördineert de OvDG in het brongebied de inzet van de eenheden ter plaatse. De OvDG van het aangrenzende district neemt zitting in het CoPI.

\*\* De aanwezigheid van de AOV in het CoPI is incidentafhankelijk. Het CoPI bepaalt dit en eventuele alarmering geschiedt via de GMZ. De opkomsttijd van de ambtenaar OOV is 30-60 min.

### 2.4.3 Grip 2

**Kenmerken (en/of):**

- Het effectgebied wordt groter dan het incidentgebied
- De organisatie van de regionale waarschuwings- en verkenningsdienst (WVD) van de brandweer is vereist en wordt opgestart i.v.m. gevaarlijke stoffen
- Opstarten van het Commandoteam Plaats Incident (CoPI)
- Opstarten kernbezetting Regionaal Operationeel Team (ROT) en evt. actiecentra
- Opstarten kernbezetting Gemeentelijke Beleidsteam (GBT)
- Opstarten actiecentra procesafhankelijk

**Operationele leiding:**

- De Regionaal Commandant van Dienst (RCvD) van de brandweer is de Operationeel Leider (OL), tenzij de burgemeester een functionaris van de politie of GHOR als operationele leiding benoemt. Hij blijft als voorzitter van het Regionaal Operationeel Team (ROT) in het Regionaal Coördinatie Centrum (RCC).
- De Hoofdofficier van Dienst (HOvD) van de brandweer is belast met de operationele leiding binnen het Commandoteam Plaats Incident (CoPI) op de plaats incident, tenzij de burgemeester een functionaris van de politie of GHOR als operationele leiding benoemt.

**Taken****Burgemeester**

- opperbevel;
- nemen van bestuurlijke besluiten (het ROT en de kernstaf van gemeentelijk beleidsteam geven hierbij advies).

**Commandoteam plaats incident (CoPI)**

- aansturen en uitvoering geven aan geactiveerde (operationele processen);
- multidisciplinair afstemmen en coördineren ter plaatse;
- multidisciplinair opschalen;
- coördineren van de informatievoorziening vanuit het incidentgebied.

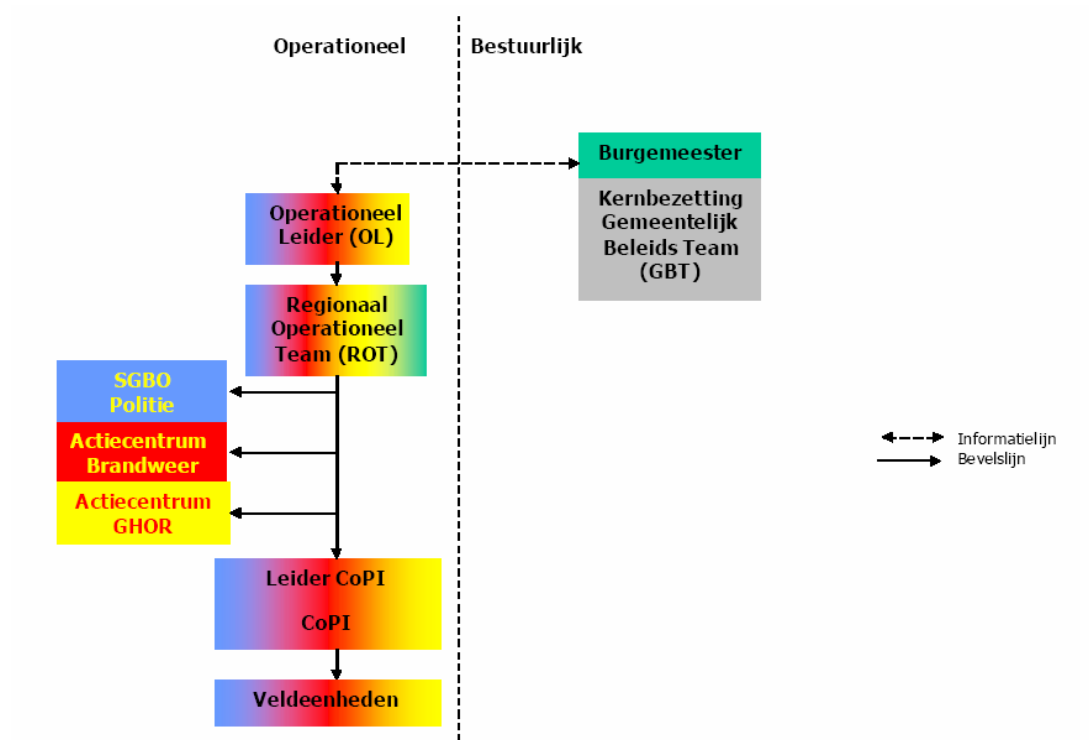
**Regionaal operationeel team (ROT, kernbezetting)**

- ondersteunen en faciliteren aan het CoPI;
- multidisciplinair afstemmen en coördineren vanuit het effectgebied;
- coördineren van informatievoorziening vanuit het effectgebied;
- informeren en adviseren van de burgemeester en de kernbezetting van het gemeentelijk beleidsteam (GBT);
- informeren van de piketambtenaar van de Commissaris van de Koningin.

**Actiecentra (operationele diensten, gemeente en overigen)**

- afhankelijk van de te activeren deelplannen;
- ondersteunen en faciliteren van het CoPI.

**Organisatieschema:**



**Figuur 3 Actieve teams en functionarissen bij GRIP 2**

## Samenstelling teams Grip 2

GRIP 2	Incident- c.q. rampbestrijdingsteams					
	CoPI	ROT (kern)	GBT (kern)	RBT	PRT	NRT
Aanbevolen opkomsttijd	30 min.	30-60 min.	30-60 min.			
Waar	Plaats incident	RCC	GCC			
<b>Samenstelling van de teams</b>						
<b>Teamleider c.q. voorzitter</b>	HOvD (brandweer)	RCvD (brandweer)	Burgemeester			
<b>Brandweer</b>	OvD Evt. ROGS	Evt. staffunctionarissen	Gemeentelijke commandant			
<b>Politie</b>	OvD, Operationeel voorlichter	Commissaris	Commissaris (districtschef)			
<b>GHOR</b>	OvDG*	HS GHOR				
<b>Gemeente</b>	Liaison gemeente	Liaison gemeente	Gemeentesecretaris, AOV, Voorlichter			
<b>Provincie</b>					Informeren Piket-ambtenaar kabinet	
<b>OM</b>						
<b>Overigen</b>	Vertegenw. van bedrijf/ instantie	Eventueel Liaisons Rijkswaterstaat, Waterschappen en bedrijven				
<b>Ondersteuning</b>	<i>Brandweer:</i> verbindingen secretariaat	<i>RBZ:</i> ICT/OGS, Secretariaat, Huishoudelijke dienst	<i>Gemeenten:</i> Secretariaat Huishoudelijke dienst			

\* Bij de GHOR coördineert de OvDG in het brongebied de inzet van de eenheden ter plaatse. De OvDG van het aangrenzende district neemt zitting in het CoPI.

### 2.4.4 Grip 3

**Kenmerken (en/of):**

- Het incident valt te omschrijven als een gebeurtenis waardoor een ernstige verstoring van de openbare orde en veiligheid is ontstaan:
  - waarbij het leven en de gezondheid van vele personen, het milieu dan wel grote materiële belangen in ernstige mate bedreigd worden of zijn geschaad;
  - waarbij gecoördineerde inzet van diensten en organisaties van verschillende disciplines vereist is om de dreiging weg te nemen of de schadelijke gevolgen te beperken;
- Opstarten van het Commando Plaats Incident (CoPI)
- Opstarten volledig Regionaal Operationeel Team (ROT); stafsecties, actiecentra en ondersteuning
- Opstarten volledig Gemeentelijke Beleidsteam (GBT), gemeentelijk managementteam en gemeentelijke actiecentra
- Opstarten kernstaf van de Provinciaal Rampen Staf

**Operationele leiding:**

- De 2<sup>e</sup> Regionaal Commandant van Dienst (2<sup>e</sup> RCvD) van de brandweer is de Operationeel Leider (OL), tenzij de burgemeester een functionaris van de politie of GHOR als operationele leider benoemt. Hij neemt zitting als adviseur in het Gemeentelijk Beleidsteam (GBT).
- De 1<sup>e</sup> Regionaal Commandant van Dienst (1<sup>e</sup> RCvD) van de brandweer is belast met de operationele leiding binnen het Regionaal Operationeel Team (ROT), tenzij de burgemeester een functionaris van de politie of GHOR als operationele leiding benoemt.
- De Hoofdofficier van Dienst (HOvD) van de brandweer is belast met de operationele leiding binnen het Commandoteam Plaats Incident (CoPI) op de plaats incident, tenzij de burgemeester een functionaris van de politie of GHOR als operationele leiding benoemt.

**Taken**

## Gemeentelijk beleidsteam (GBT)

- opperbevel bij burgemeester;
- nemen van bestuurlijke besluiten, beleidsbepaling;
- informeren van de Commissaris van de Koningin.

## Gemeentelijk managementteam (GMT)

- beleid voorbereiden en adviseren van het gemeentelijk beleidsteam;
- afstemmen en coördineren van gemeentelijke processen.

## Gemeentelijk actiecentrum

- afstemmen en coördineren van geactiveerde gemeentelijke processen;
- uitvoering geven aan de geactiveerde gemeentelijke processen.

## Commando Plaats Incident (CoPI)

- het in opdracht van het bevoegd gezag aansturen en uitvoeren van de geactiveerde operationele processen in het incidentgebied (brongebied);
- coördineren van de informatievoorziening vanuit het incidentgebied.

## Regionaal operationeel team (ROT)

- beleid voorbereiden en adviseren van het gemeentelijk beleidsteam
- ondersteunen en faciliteren aan het CoPI;
- uitvoering geven aan het operationeel leiderschap;
- multidisciplinair afstemmen en coördineren vanuit het effectgebied;
- aansturen van de bestrijding in het incidentgebied;
- coördineren van informatievoorziening vanuit het effectgebied;

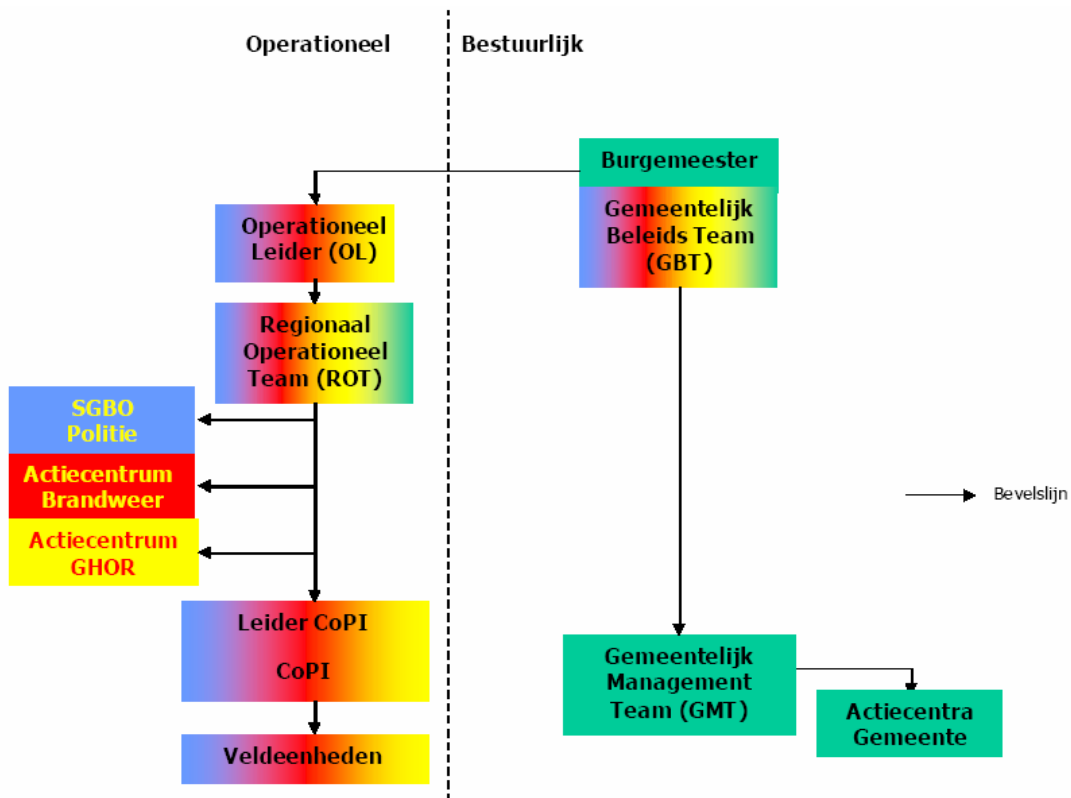
## Actiecentra (operationele diensten en overigen)

- afhankelijk van de te activeren deelplannen;
- ondersteunen en faciliteren aan het regionaal operationeel team.

## Kernstaf Provinciale rampenteam (PRT)

- provinciale coördinatie door Commissaris van de Koningin (CvdK);
- informeren van de Minister van Binnenlandse zaken en Koninkrijksrelaties door de CvdK;
- afhandelen van bijstandsaanvragen van het GBT en het ROT;
- intermediair tussen gemeenten, overige diensten en rijksheren;
- bundelen van de informatievoorziening op provinciaal niveau.

## Organisatieschema:



**Figuur 4 Actieve teams en functionarissen bij GRIP 3**

**Samenstelling teams Grip 3**

GRIP 3	Incident- c.q. rampbestrijdingsteams					
	CoPI	ROT	GBT	RBT	PRT	NRT
Aanbevolen opkomsttijd	30 min.	30-60 min.	30-60 min.		60 min.	
Waar	Plaats incident of lokaal gebouw	RCC	GCC		PCC	
Samenstelling van de teams						
<b>Teamleider c.q. voorzitter</b>	HOvD (brandweer)	1° RCvD (brandweer)	Burgemeester		Provinciaal coördinator rampenbestrijding	
Brandweer	OvD Evt. ROGS	Staffunctionarissen: Brandweer, ICT/OGS, Logistiek	2° RCvD (OL) (brandweer) Gemeentelijk commandant			
Politie	OvD Operationeel voorlichter	Commissaris Operationeel voorlichter	Commissaris (districtschef)			
GHOR	OvDG*	HS GHOR	RGF			
Gemeente	Liaison gemeente	Liaison gemeente	Gemeentesecretaris, AOV, Voorlichter			
Provincie					Beleidsmedewerkers KJB, Voorlichter	
OM			OvJ			
Overigen	Vertegenw. van bedrijf/ instantie	Liaisons Rijkswaterstaat, Waterschappen en bedrijven	Liaisons Rijkswaterstaat, Waterschappen en bedrijven			
Ondersteuning	<i>Brandweer:</i> Verbindingen, Secretariaat	<i>RBZ:</i> WVD/ICT, Secretariaat, Huishoudelijke dienst	<i>Gemeenten:</i> GMT Secretariaat Huishoudelijke dienst			

\* Bij de GHOR coördineert de OvDG in het brongebied de inzet van de eenheden ter plaatse. De OvDG van het aangrenzende district neemt zitting in het CoPI.

## 2.4.5 Grip 4

### Kenmerken (en/of):

- Het incident of de effecten hiervan zijn gemeentegrens overschrijdend.
- Het incident valt te omschrijven als een gebeurtenis waardoor een ernstige verstoring van de openbare orde en veiligheid is ontstaan:
  - waarbij het leven en de gezondheid van vele personen, het milieu dan wel grote materiële belangen in ernstige mate bedreigd worden of zijn geschaad;
  - waarbij gecoördineerde inzet van diensten en organisaties van verschillende disciplines vereist is om de dreiging weg te nemen of de schadelijke gevolgen te beperken.
- Opstarten van het Commando Plaats Incident (CoPI)
- Opstarten volledig Regionaal Operationeel Team (ROT); stafsecties, actiecentra en ondersteuning
- Opstarten Gemeentelijke Beleidsteams (GBT), gemeentelijke managementteams (GMT) en gemeentelijke actiecentra
- Opstarten Regionaal Beleidsteam (RBT) van de coördinerend burgemeester
- Opstarten Provinciaal Rampen Staf

### Bij een incident waarbij de effecten de provinciegrens overschrijden tevens:

- Opstarten Nationaal Rampenteam (NRT) onder leiding van de Minister van Binnenlandse Zaken en Koninkrijksrelaties

### Operationele leiding:

- De 2<sup>e</sup> Regionaal Commandant van Dienst (2<sup>e</sup> RCvD) van de brandweer is de Operationeel Leider (OL), tenzij de burgemeester een functionaris van de politie of GHOR als operationele leider benoemt. Hij neemt zitting als adviseur in het Regionaal Beleidsteam (RBT).
- De 1<sup>e</sup> Regionaal Commandant van Dienst (1<sup>e</sup> RCvD) van de brandweer is belast met de operationele leiding binnen het Regionaal Operationeel Team (ROT), tenzij de burgemeester een functionaris van de politie of GHOR als operationele leiding benoemt.
- De Hoofdofficier van Dienst (HOvD) van de brandweer is belast met de operationele leiding binnen het Commandoteam Plaats Incident (CoPI) op de plaats incident, tenzij de burgemeester een functionaris van de politie of GHOR als operationele leiding benoemt.

### Taken

#### Regionaal beleidsteam (RBT)

- opperbevel bij coördinerend burgemeester in overleg met overige burgemeesters;
- zorgen voor bestuurlijke coördinatie;
- adviseren en bepalen van beleid;
- informeren van de Commissaris van de Koningin.

#### Gemeentelijk beleidsteam (GBT)

- opperbevel bij burgemeester voor zijn/haar gemeente;
- bepalen van het beleid;

#### Gemeentelijk managementteam (GMT)

- beleid voorbereiden en adviseren van het gemeentelijk beleidsteam;
- afstemmen en coördineren van gemeentelijke processen.

#### Gemeentelijk actiecentrum

- afstemmen en coördineren van geactiveerde gemeentelijke processen;
- uitvoering geven aan de geactiveerde gemeentelijke processen.

#### Commando Plaats Incident (CoPI), mogelijk meer dan één

- het in opdracht van het bevoegd gezag aansturen en uitvoeren van de geactiveerde operationele processen in het incidentgebied (brongebied);
- coördineren van de informatievoorziening vanuit het incidentgebied.



**Regionaal operationeel team (ROT)**

- beleid voorbereiden en adviseren van het regionaal beleidsteam
- ondersteunen en faciliteren aan het CoPI;
- uitvoering geven aan het operationeel leiderschap;
- afstemming en coördineren van de geactiveerde (gemeentelijke) processen;
- multidisciplinair afstemmen en coördineren vanuit het effectgebied;
- aansturen van de bestrijding in het incidentgebied;
- coördineren van informatievoorziening vanuit het effectgebied;

**Actiecentra (operationele diensten en overigen)**

- afhankelijk van de te activeren deelplannen;
- ondersteunen en faciliteren aan het regionaal operationeel team.

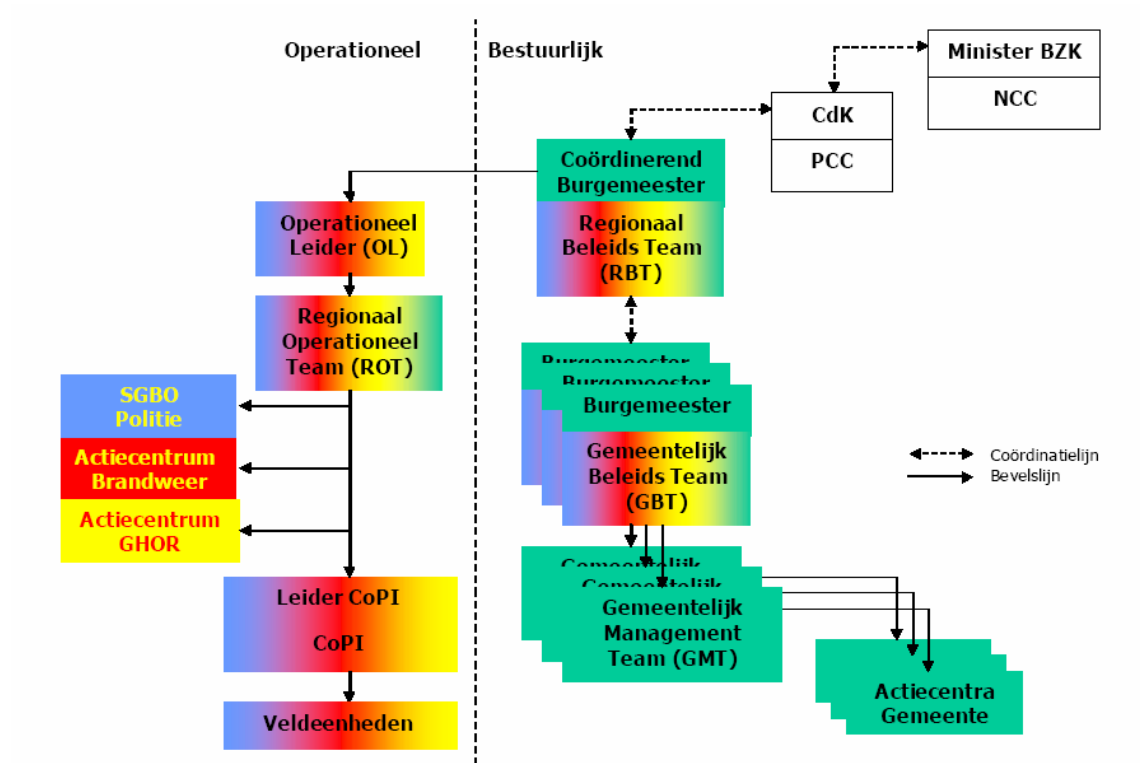
**Provinciale rampenteam (PRT)**

- provinciale coördinatie door Commissaris van de Koningin (CvdK);
- informeren van de Minister van Binnenlandse zaken en Koninkrijksrelaties door de CvdK;
- afhandelen van bijstandsaanvragen van het GBT en het ROT;
- intermediair tussen gemeenten, overige diensten en rijksheren;
- bundelen van de informatievoorziening op provinciaal niveau.

**Nationaal rampenteam (NRT)**

- nationale coördinatie door de Minister van Binnenlandse Zaken en Koninkrijksrelaties (BZK);
- zorgdragen voor bestuurlijke afstemming op en tussen de te onderscheiden bestuursniveau's;
- afhandelen van bijstandsaanvragen van het PRT, GBT en het ROT op nationaal niveau;
- bundelen van de informatievoorziening op nationaal niveau.

**Organisatieschema:**



**Figuur 5 Actieve teams en functionarissen bij GRIP 4**

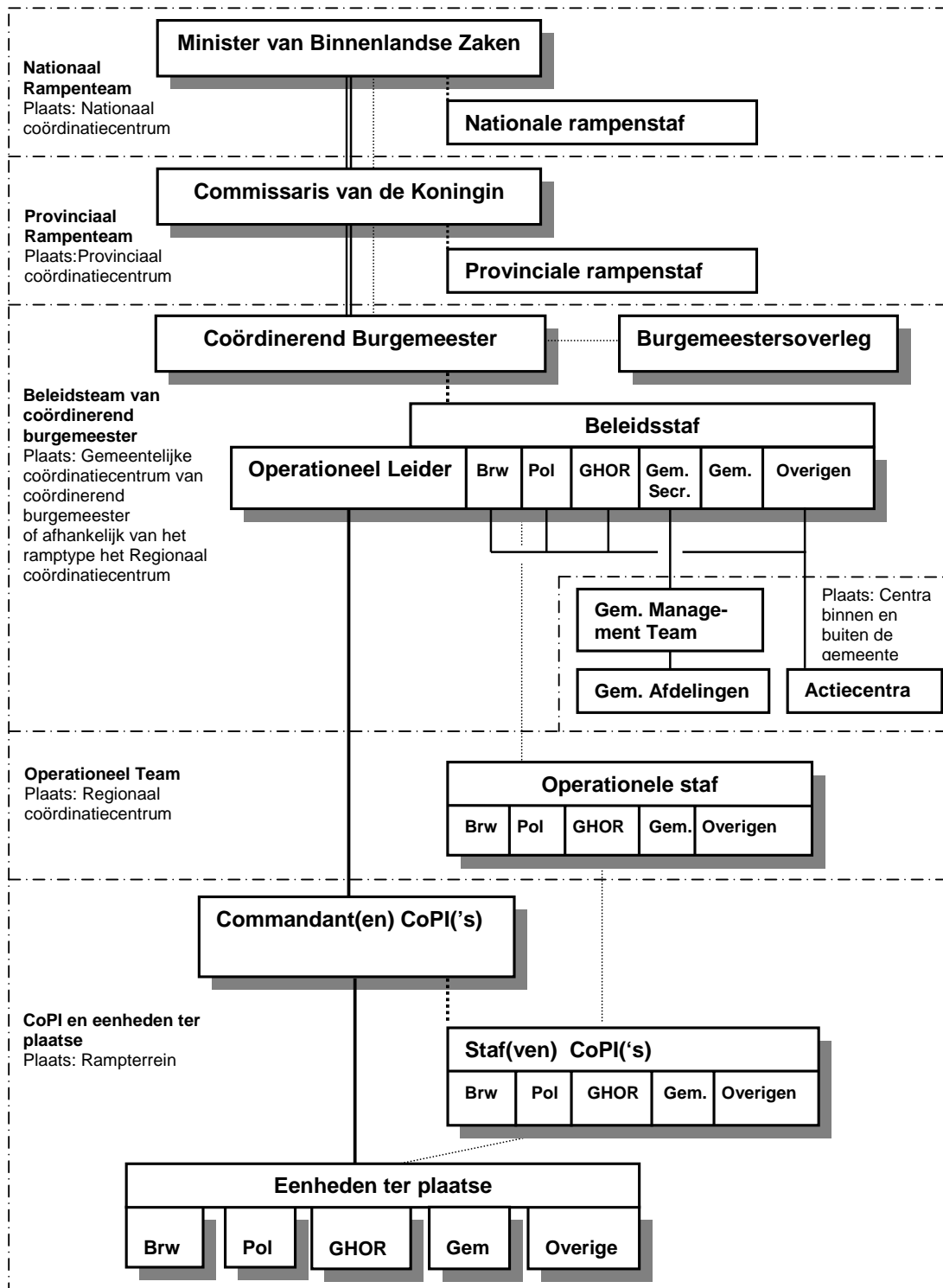
## Samenstelling teams Grip 4

GRIP 4	Incident- c.q. rampbestrijdingsteams					
	CoPI	ROT	GBT	RBT	PRT	NRT
Aanbevolen opkomsttijd	30 min.	30-60 min.	30-60 min.	60 min.	60 min.	
Waar	Plaats incident of lokaal gebouw	RCC	GCC	GCC coördinerend burgemeester of RCC	PCC	NCC
Samenstelling van de teams						
Teamleider c.q. voorzitter	HOvD (brandweer)	1 <sup>e</sup> RCvD (brandweer)	Burgemeester	Coördinerend burgemeester	Provinciaal coördinator rampenbestrijding	Minister van BZK
Brandweer	OvD Evt. ROGS	Staffunct. Brandweer, ICT/OGS, Logistiek	Gemeentelijke commandant	2 <sup>e</sup> RCvD (OL) (brandweer)		
Politie	OvD, Operationeel voorlichter	Districtschef Operationeel voorlichter		Korpschef of plv. korpschef		
GHOR	OvDG*	HS GHOR		RGF		
Gemeente	Liaison coördinerende gemeente	Liaison coördinerende gemeente	Gemeente-secretaris, AOV, Voorlichter (in afstemming met voorlichter in RBT)	Coördinerend gemeente-secretaris, AOV, Voorlichter, Evt. liaisons gemeenten		
Provincie				Liaison van de CvdK	Provinciale rampenstaf	
OM				OvJ		
Nationale overheid						Nationale rampenstaf
Overigen	Vertegenw. van bedrijf/ instantie	Liaisons Rijkswaterstaat, Waterschappen en bedrijven/ instanties		Liaisons Rijkswaterstaat, Waterschappen en bedrijven/ instanties	Liaisons Rijkswaterstaat, Waterschappen en overige rijksheren	
Ondersteuning	Brandweer: Verbindingen, Secretariaat	RBZ: WVD/ICT, Secretariaat, Huishoudelijke dienst	Gemeenten: GMT Secretariaat Huishoudelijke dienst	Gemeente of RBZ**: Secretariaat, Huishoudelijke dienst	Provincie: Secretariaat, Verbindingen, Huishoudelijke dienst	

\* Bij de GHOR coördineert de OvDG in het brongebied de inzet van de eenheden ter plaatse. De OvDG van het aangrenzende district neemt zitting in het CoPI.

\*\* Afhankelijk waar het regionaal beleidsteam (RBT) gevestigd is; als het RBT gevestigd is in het gemeentehuis van de coördinerend burgemeester zorgen de gemeenten voor de ondersteuning, als het RBT gevestigd wordt in het RCC te Middelburg wordt de ondersteuning geleverd door de RBZ-organisatie.

2.5 Schema volledig opgeschaalde rampenbestrijdingsorganisatie



- Bevelvoeringslijn
- ..... Advieslijn
- == Coördinatie- en (indien nodig) aanwijzingslijn
- - - Overleglijn
- . - - Plaatsafkaderingslijn

### HOOFDSTUK 3 OVERZICHT PROCESSEN

De werkzaamheden die bij een ramp of zwaar ongeval door de hulpverleningsdiensten moeten worden verricht, zijn verdeeld in een aantal samenhangende processen.

Het gemeentebestuur geeft in het rampenplan aan welke dienst verantwoordelijk is voor welk proces. Dit is gebeurd in onderstaande tabel.

De aangewezen dienst is procesverantwoordelijk. Dit houdt in dat deze dienst verantwoording draagt voor een goede voorbereiding (inclusief beheer van het deelprocesplan), uitvoering en nazorg van het proces en hierop aangesproken kan worden. Dit hoeft echter geenszins te betekenen dat de aangewezen dienst het proces zelf volledig uitvoert.

Tabel 3.1

Nr.	Proces	Procesverantwoordelijk
1A	Alarmering van bestuur en uitvoerenden	Regionale Brandweer
1B	Interne alarmering	Alle diensten
2	Bron- en effectbestrijding	Brandweer
	<b>Schadebeperking</b>	
3	Voorlichting	Gemeente
4	Waarschuwen van de bevolking	Brandweer
5	Ontruimen en evacueren	Politie
6	Afzetten en afschermen	Politie
7	Verkeer regelen	Politie
8	Handhaven van de rechtsorde	Politie
9	Ontsmetten van mens en dier	Brandweer
10	Ontsmetten van voertuigen en infrastructuur	Brandweer
11	Inzameling van besmette waren	Gemeente
12	Preventieve volksgezondheid en medische milieukundige maatregelen	GHOR
	<b>Slachtofferhulp</b>	
13	Geneeskundige hulpverleningsketen	GHOR
14	Opvang en verzorging	Gemeente
15	Registratie en informatie slachtoffers	Gemeente
16	Identificatie van overledenen	Politie
17	Uitvaartverzorging	Gemeente
18	Psycho-sociale hulpverlening	GHOR
	<b>Diversen</b>	
19	Begidsen	Politie
20	Toegankelijk en begaanbaar maken rampterrein	Brandweer
21	Verzorging/logistiek rampbestrijdingspotentieel	Brandweer
22	Voorzien in primaire levensbehoeften	Gemeente
23	Strafrechtelijk onderzoek	Politie
24	Waarnemen en meten	Brandweer
25	Schaderegistratie en -afhandeling	Gemeente
26	Waterbeheer en waterkeringszorg	Waterschappen en Rijkswaterstaat
27	Nautische zorg	Rijkswaterstaat
	<b>Samenhangende processen</b>	
28	Verbindingen	Brandweer
29	Milieu	Gemeente
30	Nazorg	Gemeente
31	Verslaglegging	Gemeente
32	Juridische ondersteuning	Gemeente

De indeling van tabel 3.1 stemt grotendeels overeen met de indeling die door het Nederlands Instituut voor Brandweer en Rampenbestrijding, en daardoor ook door andere gemeenten, wordt gehanteerd. Er is voor gekozen om het proces Psycho-sociale hulpverlening onder te brengen bij de processen van **Slachtofferhulp** in plaats van **Diversen** omdat het in dit proces gaat om niet-lichamelijke hulpverlening aan slachtoffers. Verder zijn bewust de processen Waterbeheer en waterkeringszorg en Nautische zorg toegevoegd, omdat dit voor de provincie Zeeland belangrijke processen zijn.

## HOOFDSTUK 4 OVERZICHT RAMPTYPEN

De aard van een ramp of zwaar ongeval kan verschillend zijn. Het rapport Leidraad Maatramp van het Ministerie van Binnenlandse Zaken en Koninkrijksrelaties onderscheidt momenteel achttien ramptypen. Deze ramptypen zijn hieronder opgesomd. Bij een ramp of zwaar ongeval kunnen meerdere ramptypen aan de orde zijn. Hierdoor is een groot aantal combinaties mogelijk. Voor een beschrijving van de ramptypen wordt korthedshalve verwezen naar bijlage I van het rampenplan en de Leidraad Maatramp.

1. Luchtvaartongevallen
2. Ongevallen op water
3. Verkeersongevallen op land
4. Ongevallen met brandbare/explosieve stof in open lucht
5. Ongevallen met giftige stof in open lucht
6. Kernongevallen
7. Bedreiging volksgezondheid
8. Ziektegolf
9. Ongevallen in tunnels
10. Branden in grote gebouwen
11. Instorting van grote gebouwen
12. Paniek in menigten
13. Verstoringen openbare orde
14. Overstromingen
15. Natuurbranden
16. Extreme weersomstandigheden
17. Uitval nutsvoorzieningen
18. Rampen op afstand

## HOOFDSTUK 5 RISICO'S

### 5.1 Inleiding

Rampen en ongevallen vinden met enige regelmaat plaats. De kans dat een ramp of zwaar ongeval zich voordoet, verschilt echter per veiligheidsregio.

Bij de bestrijding van rampen wordt de organisatie van alle hulpverleningsdiensten zwaar op de proef gesteld. Het bepalen van de kwalitatieve en kwantitatieve grenzen die aan de hulpverlening moeten worden gesteld binnen de veiligheidsregio Zeeland is een verantwoordelijkheid van de besturen van de regio.

Om de kwalitatieve en kwantitatieve grenzen in de veiligheidsregio Zeeland te kunnen vaststellen is inzicht noodzakelijk in:

- de omvang en effecten van de belangrijkste rampen en zware ongevallen;
- de bij deze ongevallen te verwachten behoefte aan hulp;
- de prestatie die geleverd kan worden.

### 5.2 Leidraad Maatramp

In 1999 heeft het Ministerie van Binnenlandse Zaken en Koninkrijksrelaties de Leidraad Maatramp (LMR) opgesteld. De LMR heeft als doelstelling het bieden van inzicht in de hulpvraag binnen in de veiligheidsregio. Hiertoe worden achttien typen rampen onderscheiden (zie vorig hoofdstuk). Voor elk van de achttien ramptypen kan aan de hand van indicatoren worden vastgesteld met welke rampomvang de regio rekening moet houden. Zodoende worden voor de veiligheidsregio achttien "maatscenario's" vastgesteld. Het maatscenario geeft een kwantitatieve indicatie van de hulpvraag aan van de brandweer, de GHOR, de politie, de gemeenten en een aantal multidisciplinaire processen.

Voor de veiligheidsregio Zeeland heeft de werkgroep "Zorgniveau rampenbestrijding regio Zeeland" het rapport "Toepassing van de Leidraad Maatramp in de regio Zeeland", gedateerd 10 juli 2001, opgesteld. Genoemd rapport is vastgesteld door de bestuurscommissie GHOR, het regionaal college politie Zeeland en het dagelijks bestuur regionale brandweer Zeeland.

Uit het rapport, waarvoor geen volledige risico-inventarisatie is uitgevoerd, blijkt dat de veiligheidsregio Zeeland op zes ramptypen de maximale score van vijf haalt (hoogste risico-graad). Deze zijn:

- ongevallen op het water;
- ongevallen met brandbare/explosieve stoffen;
- ongevallen met giftige stoffen;
- kernongevallen;
- ongevallen in tunnels;
- overstromingen.

Omdat de grootste hulpvraag als maatgevend wordt beschouwd, komt de veiligheidsregio Zeeland tot een zware maatramp.

### 5.3 Leidraad Operationele Prestaties

Vervolgens heeft het Ministerie van Binnenlandse Zaken en Koninkrijksrelaties in 2001 de Leidraad Operationele Prestaties (LOP) opgesteld. Deze leidraad is een vervolg op de LMR. De LOP heeft als doelstelling het bieden van inzicht in het hulpaanbod. Door de hulpvraag van de LMR te vergelijken met het hulpaanbod van de LOP, ontstaat er een beeld van knelpunten in de voorbereiding op de bestrijding van rampen. Op basis van deze uitkomst moet de besturen een gefundeerde keuze maken voor de schaal van ongevallen en rampen waarop men voorbereid wenst te zijn.

De hierboven genoemde werkgroep heeft aan de hand van de LOP voor de veiligheidsregio Zeeland het rapport "Leidraad Operationele Prestaties in de regio Zeeland", gedateerd november 2002, opgesteld.

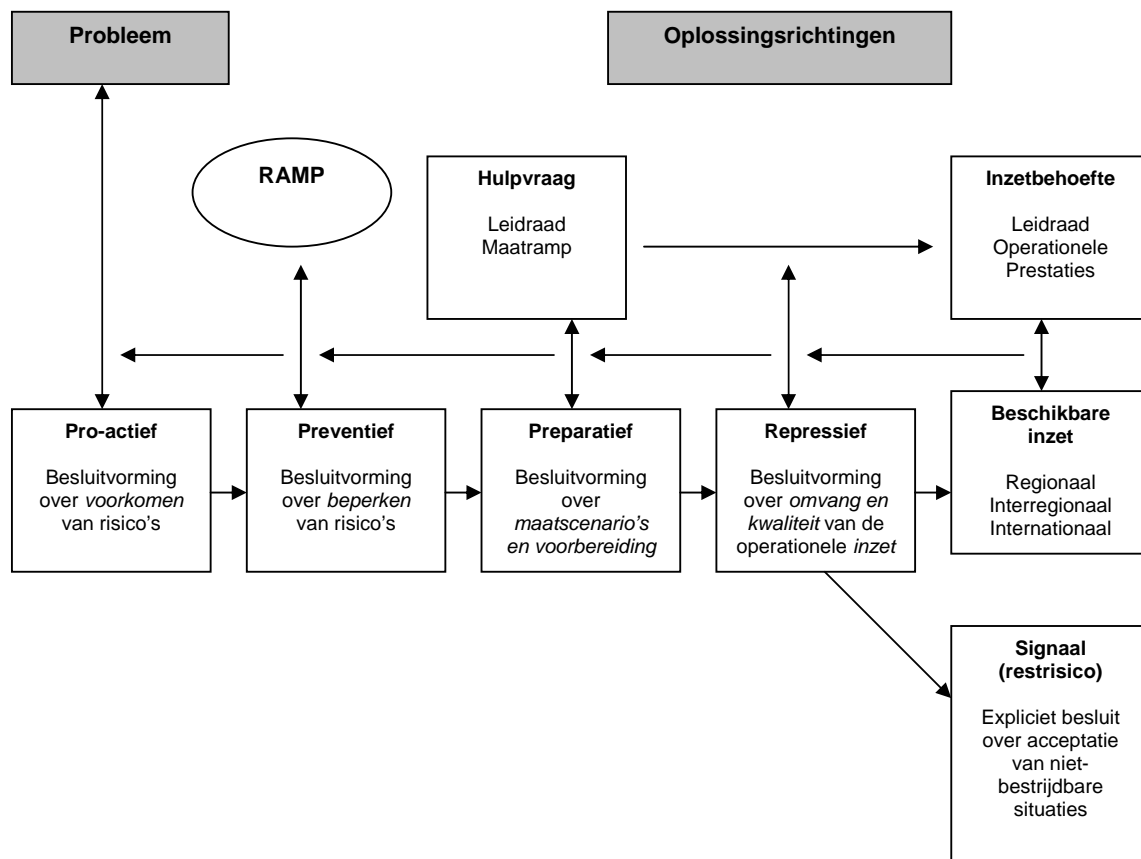
In het rapport zijn drie opties gedefinieerd, te weten:

- optie 1: maximaal niveau van voorbereiding;
- optie 2: zeer omvangrijk niveau van voorbereiding;
- optie 3: omvangrijk niveau van voorbereiding.

#### 5.4 Regionaal Beheersplan Rampenbestrijding

In het (wettelijk verplicht) Regionaal Beheersplan Rampenbestrijding (RBR) voor de veiligheidsregio Zeeland wordt onder meer een bestuurlijke keuze gemaakt en uitgewerkt voor het niveau van voorbereiding (te weten optie 3). Korthedshalve wordt voor de nadere uitwerking hiervan verwezen naar het genoemde Regionaal Beheersplan.

*Schematische weergave van het bestuurlijk afwegings- en keuzeproces bij de voorbereiding van de rampenbestrijding*





## 5.5 Risico-inventarisatie

Aan de hand van de achttien maatramptypen uit hoofdstuk 4 wordt bezien welke risico-veroorzakers aanwezig zijn op en rond het grondgebied van de gemeente. Voor de gemeente Middelburg geldt de volgende invulling van deze categorieën:

### 1. *Vliegtuigongevallen*

Vliegtuigongevallen zijn gekoppeld aan de aanwezigheid van vliegvelden. In de buurt van een vliegveld is de kans op een vliegtuigongeval het grootst. In Zeeland hebben we vliegveld Midden-Zeeland. Qua ernst van ongevallen valt dit luchthaventerrein in de lichtste categorie.

### 2. *Ongevallen op het water*

Dit zijn ongevallen vanwege het vervoer van passagiers en lading en de grootschaliger recreatie op het water. Hierbij moet gedacht worden aan ongevallen met veerponten, zeeferries, hotelboten en rondvaartboten.

### 3. *Verkeersongevallen*

Dit zijn grotere verkeersongevallen op de weg of op het spoor met mogelijk veel slachtoffers.

### 4/5. *Ongevallen met gevaarlijke stoffen*

Dit zijn risico's die de omgeving bedreigen wegens ongevallen bij bedrijven of transporten waarbij gevaarlijke stoffen vrijkomen. Als risicobronnen zijn installaties bij bedrijven opgenomen die bij ongevallen direct schadelijke effecten kunnen veroorzaken op een afstand van 100 meter of meer. Deze effecten kunnen zijn veroorzaakt door brand (hittestraaling of giftige verbrandings-producten in de rook), explosies (druk golf) of het vrijkomen en met de wind wegwaaien van een giftige stof. Naast de bedrijven en installaties waar ongevallen met gevaarlijke stoffen kunnen plaatsvinden, vallen ook de transportrisico's van gevaarlijke stoffen onder deze categorie.

### 6. *Kernongevallen*

Dit zijn ongevallen waarbij nucleaire besmetting van de omgeving kan optreden. De gemeente Middelburg kan betrokken zijn bij calamiteiten rond de kerncentrale in Borsele, alsook die in Doel (België).

### 7/8. *Bedreiging volksgezondheid*

Dit betreft ziektegolven en epidemieën. Deze risico's zijn niet gebonden aan gemeentegrenzen.

### 9. *Ongevallen in tunnels*

Dit ramptype omvat vervoersongevallen in tunnels, met name ongevallen waarbij brand ontstaat of sprake is van gevaarlijke stoffen. De lengte van de tunnel speelt een rol bij het bepalen van de te lopen risico's.

### 10/11. *Branden in/instortingen van grote gebouwen (Gevoelige/kwetsbare gebouwen)*

Grote gebouwen met mogelijk veel aanwezigen vormen een risico bij brand en eventueel instorting. Ook zijn deze "gevoelige gebouwen" als "risico-ontvanger" naast risicoveroorzakers wegens de aanwezigheid van gevaarlijke stoffen van belang.

### 12/13. *Paniek in menigten/verstoring openbare orde*

Dit betreft grootschalige evenementen op een klein oppervlak en bijvoorbeeld risicowedstrijden bij het betaald voetbal.

### 14. *Overstromingen*

Het overstromingsrisico is in Zeeland en de gemeente Middelburg relevant.

### 15. *Natuurbranden*

Het risico van natuurbranden (al dan niet in combinatie met grote recreatiegebieden) is in de gemeente Middelburg niet relevant.

### 16. *Extreme weersomstandigheden*

Dit zijn de risico's vanwege extreme koude, sneeuw of ijzel, extreme hitte, windhozen, zware storm etc. Dit risico is niet goed geografisch toe te delen.

#### 17. Uitval nutsvoorzieningen

Dit ramptype omvat uitval van elektriciteitsvoorziening, drinkwatervoorziening, telecommunicatie en de gasvoorziening. Dit ramptype is slechts gedeeltelijk geografisch te duiden (bijv. verzorgingsgebieden van verdeelstations etc.).

#### 18. Rampen op afstand

Dit betreft de repatriëring van slachtoffers van rampen die elders (o.a. in het buitenland) zijn opgetreden.

De inventarisatie vindt zijn weerslag in twee registers: het Register Risicosituaties Gevaarlijke Stoffen (RRGS) en het Informatie Systeem Overige Ramptypen (ISOR). Het RRGS behelst primair de stationaire objecten, zoals chemische industrie, opslag van gevaarlijke stoffen en dergelijke. Het ISOR behelst de overige risico's die bijvoorbeeld niet zozeer aan een vaste plek zijn gebonden, zoals overstromingen, en kent daarnaast een inventarisatie van bij calamiteiten "kwetsbare objecten" zoals scholen en bejaardenhuizen.

#### **Het RRGS en het ISOR vormen samen de totale risico-inventarisatie van de gemeente.**

De gegevens hieruit zijn terug te vinden op de digitale **risicokaart**, waarover meer in hoofdstuk 6. [De risicokaart is middels internet te vinden op www.risicokaart.nl](http://www.risicokaart.nl)

Een overzicht van risico-objecten en gemeentelijke planvorming is ook terug te vinden in bijlage K.

## 5.6 Risico-analyse en planvorming

Voor alle rampen en zware ongevallen waarvan de plaats, aard en gevolgen voorzienbaar zijn moet de gemeente een rampbestrijdingsplan vaststellen. In een rampbestrijdingsplan worden de maatregelen genoemd die in geval van een calamiteit buiten de inrichting moeten worden genomen.

Rampbestrijdingsplannen: wettelijk verplicht

Voor een aantal inrichtingen of objecten is de gemeente op basis van de Wet Rampen en Zware Ongevallen (WRZO) verplicht een rampbestrijdingsplan op te stellen. Dit zijn inrichtingen of bedrijven waarbij een ramp of zwaar ongeval naar plaats, aard en gevolgen voorzienbaar is.

De inrichtingen of bedrijven waarvoor een rampbestrijdingsplan opgesteld moet worden zijn:

1. Luchtvaartterreinen zoals bedoeld in het Besluit Rampbestrijdingsplannen Luchtvaartterreinen;
2. A-objecten op basis van de Kernenergiewet;
3. VR-plichtige bedrijven op basis van het Besluit Rampen en Zware Ongevallen (BRZO).

Rampbestrijdingsplannen: bestuurlijke afweging

Een burgemeester kan er voor kiezen een rampbestrijdingsplan vast te stellen voor een object of inrichting die niet aan de hiervoor genoemde criteria voldoet. Bij deze keuze kunnen de volgende elementen een rol spelen.

4. Het object of bedrijf is PBZO-plichtig;
5. Uit de milieuvergunning blijkt dat bij het object of bedrijf relatief grote aantalen brandbare en explosieve stoffen aanwezig zijn;
6. Gevaarlijke stoffen moeten over de openbare weg, spoorweg of waterweg worden aan- en afgevoerd;
7. De effecten van een mogelijke ramp komen buiten de eigen lokatie (en dus in de openbare ruimte);
8. Er zijn domino-effecten voorzienbaar met effecten buiten het terrein van het object of bedrijf;
9. Bij een calamiteit op het terrein van het object of bedrijf is een gezamenlijke inzet van de hulpdiensten en het openbaar bestuur voorzienbaar;
10. Bij een calamiteit op het terrein van het object of bedrijf is het opstarten van gemeentelijke processen uit het rampenplan voorzienbaar.

In bijlage K is weergegeven voor welke bedrijven en objecten de gemeente Middelburg een rampbestrijdingsplan zal maken of al heeft gemaakt.

In bijlage F is een meer algemeen overzicht te vinden van alle reeds formeel vastgestelde rampbestrijdingsplannen binnen (en rond) Zeeland.

## HOOFDSTUK 6      COMMUNICATIE

### 6.1      Inleiding

De Wet rampen en zware Ongevallen (Wrzo) verplicht het college van burgemeester en wethouders verplicht om op een passende wijze informatie te verschaffen in de *voorbereidende fase* van de rampenbestrijding aan de bevolking, de Commissaris van de Koningin (CvdK) en de Minister van Binnenlandse Zaken en Koninkrijksrelaties (artikel 4, lid 1, onder f, juncto 2a, lid 1 en 2)

De Wrzo schrijft ook voor hoe gemeenten op passende wijze informatie moeten verschaffen aan de bevolking, de CvdK en de minister *wanneer een ramp of zwaar ongeval dreigt of daadwerkelijk plaatsvindt* (artikel 4, lid 1, onder f, juncto 11a, lid 1 en 2).

### 6.2      Informatieverschaffing in de voorbereidingsfase

Informatie moet worden verschaft over:

- a. Rampen en zware ongevallen die de bevolking en het milieu kunnen treffen;
- b. Maatregelen die zijn getroffen ter voorkoming en bestrijding van deze rampen en zware ongevallen;
- c. Bij rampen en zware ongevallen te volgen gedragslijn.

#### *Rampen en zware ongevallen die de bevolking en het milieu kunnen treffen*

Het college van burgemeester en wethouders heeft de taak om de burgers actief te informeren over de veiligheidsrisico's die de bevolking en het milieu kunnen treffen. De risico-inventarisatie in hoofdstuk 5 vormt hierbij de eerste stap. Stap twee is het actief informeren van de bevolking hierover.

Een belangrijk middel bij de risico-communicatie is de risico-kaart. Deze zal (voor wat betreft Zeeland) eind 2005 operationeel zijn.

Op deze digitale kaart staan, per provincie, per gemeente, alle risico-objecten weergegeven. Ook de zogenaamde effectafstanden zijn te zien. Burgers kunnen zelf via internet ([www.risicokaart.nl](http://www.risicokaart.nl)) zien wat de risico's zijn in de omgeving van hun woning, werk of bijvoorbeeld school. De bij de rampenbestrijding betrokken organisaties en medewerkers kunnen daarnaast, in een afgesloten gedeelte, allerhande extra informatie toevoegen, zoals bijbehorende rampenbestrijdingsplannen, contactpersonen en dergelijke.

De input voor de risicokaart (RRGS en ISOR) wordt door de gemeenten geleverd, het (technisch) beheer van de kaart ligt bij de provincie Zeeland.

#### *Maatregelen die zijn getroffen ter voorkoming en bestrijding van deze rampen en zware ongevallen*

De burgemeester stelt (conform artikel 7 van de Wrzo) voor elke ramp of zwaar ongeval, waarvan de plaats, de aard en de gevolgen voorzienbaar zijn, een rampbestrijdingsplan vast, waarin het geheel van bij die ramp of dat zware ongeval te nemen maatregelen is opgenomen.

Inmiddels zijn of worden (zie bijlages F en K) de nodige rampbestrijdingsplannen gemaakt en vastgesteld. In ieder geval wordt een zestiental rampbestrijdingsplannen gemaakt voor bedrijven die vallen onder het Besluit rampen en zware ongevallen 1999 (BRZO '99).

De rampbestrijdingsplannen zijn openbaar. Net als het gemeentelijk rampenplan zijn deze voor een ieder in te zien. Bij het informeren van burgers en bedrijven over risico's binnen de gemeente via het

internet (de risicokaart) kan ook informatie worden gegeven over het gemeentelijk rampenplan en de vastgestelde rampbestrijdingsplannen.

#### *Bij rampen en zware ongevallen te volgen gedragslijn*

Iedere eerste maandag van de maand wordt om 12.00 het landelijk sirenestelsel getest. Rondom deze testen wordt door de landelijke en de gemeentelijke overheid van tijd tot tijd gecommuniceerd over het basisscenario 'Wat te doen als de sirene gaat'. Het is in eerste instantie (op basis van de wet) een verplichting en taak voor het college van burgemeester en wethouders om de burgers te informeren over het gewenste gedrag in geval zich een ramp of zwaar ongeval voordoet. Door regelmatig de bevolking te informeren over dit basisscenario (1. ga naar binnen, 2. sluit deuren en ramen, en 3. stem af op de lokale radio- en of televisiezender) wordt het gewenste effect groter wanneer de overheid beslist om daadwerkelijk de sirenes af te laten gaan. De 'Voramp' zoals deze voorlichtingscampagne wordt afgekort is tevens een goed moment om de bevolking ook van informatie te voorzien over de hiervoor genoemde onderwerpen als de risicokaart, en het bestaan van een gemeentelijk rampenplan en vastgestelde rampbestrijdingsplannen.

### **6.3 Informatieverschaffing bij dreiging of in geval van een ramp of zwaar ongeval**

In de hoofdstukken 1 en 2 is ingegaan op de organisatie van de rampenbestrijding en de daarbij horende procedures. In het organisatieschema, alsmede in de bijbehorende procedures staat beschreven wanneer en door wie de operationele diensten, de burgemeester, de CvdK, de Minister en de bij de rampbestrijding betrokken personen worden geïnformeerd over de oorsprong, de omvang en de gevolgen van een ramp of zwaar ongeval die de bevolking en het milieu bedreigt of treft.

Een groep die in dit kader speciale aandacht behoeft, zijn mensen die auditief en/of visueel gehandicapt zijn. Het in werking stellen van sirenes zal doven en slechthorenden immers niet alarmeren. Bij het formuleren van persberichten, aankondigingen via de rampenzender en wat dies meer zij, zal hieraan bijzondere aandacht geschonken worden. Mensen worden opgeroepen om hun burens, vrienden en familie die doof of slechthorend zijn, zo snel mogelijk te alarmeren en op de hoogte te houden. Momenteel loopt in een andere veiligheidsregio een proef met het gebruik van "cell broadcasting" waarbij mensen middels sms-berichten kunnen worden gealarmeerd. Dit middel lijkt bij uitstek geschikt om doven en slechthorenden (middels gsm-toestellen met trilfunctie) te kunnen bereiken. Overwogen moet worden dit middel in de toekomst ook in Zeeland te benutten.

In het deelprocesplan 4 'waarschuwen van de bevolking' wordt uitgebreid ingegaan op de wijze waarop de bevolking zal worden geïnformeerd over de gevolgen van een ramp of zwaar ongeval die de bevolking en het milieu bedreigt of treft en de te volgen gedragslijn.

Verder wordt in deelprocesplan 3 'voorlichting' beschreven op welke wijze de overheid haar taak op het gebied van het informeren van de bevolking en het informeren van de interne organisatie zal uitvoeren.

## HOOFDSTUK 7 NADERE UITWERKINGEN

Het rampenplan kent de volgende nadere uitwerkingen.

### Procesbeschrijving in hoofdlijnen

De in tabel 3.1 genoemde processen in de rampbestrijding worden in bijlage E van het rampenplan uitgewerkt op hoofdlijnen. Dit betekent dat per proces beschreven wordt: het wettelijk kader, het doel van het proces, de doelgroep, aandachtspunten, wie belast is met de uitvoering, relaties met andere processen en welke diensten (eventueel) ingeschakeld moeten worden.

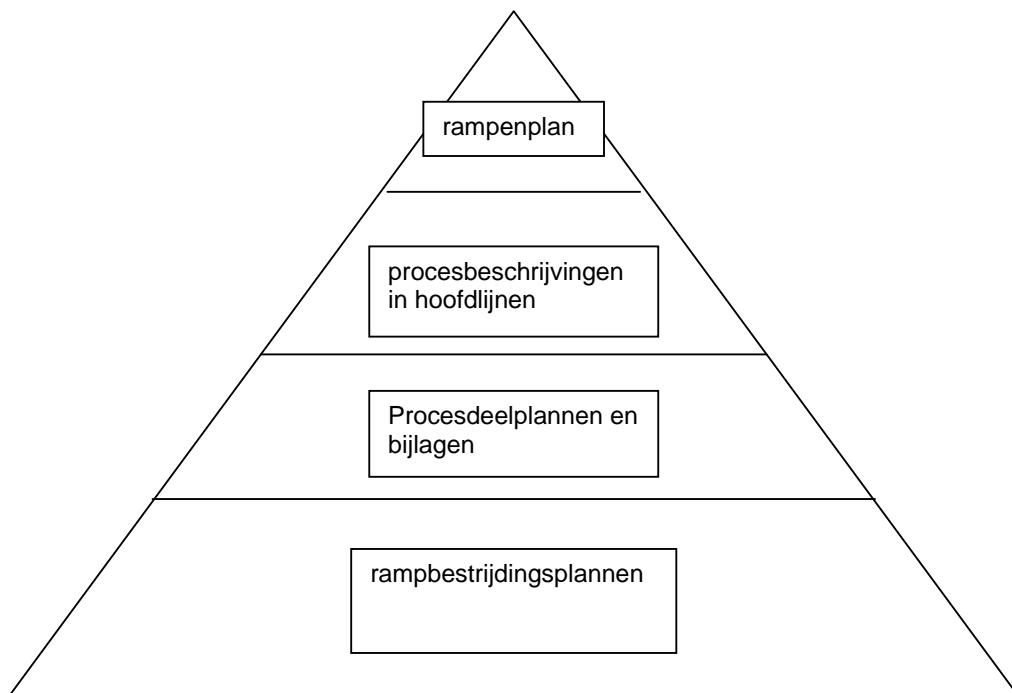
### Procesdeelplannen

Als uitwerking van de procesbeschrijving in hoofdlijnen wordt door de procesverantwoordelijke dienst voor ieder proces een procesdeelplan opgesteld. In het procesdeelplan (ook wel draaiboek genoemd) vindt de concrete vertaling plaats van de dagelijkse organisatie naar de projectorganisatie die nodig is voor de incidentbestrijding.

### Rampbestrijdingsplannen

Voor elke ramp, waarvan de plaats, de aard en de gevolgen voorzienbaar zijn, stelt de burgemeester een rampbestrijdingsplan vast waarin het geheel van bij die ramp te nemen maatregelen is opgenomen. Rampbestrijdingsplannen hebben betrekking op concrete rampsituaties. In de bijlage F van het rampenplan treft u een overzicht aan van de rampbestrijdingsplannen die in Zeeland formeel zijn vastgesteld.

Op grond van genoemde beschrijvingen en plannen ontstaat de onderstaande informatiepiramide. In iedere stap van de piramide neemt de gedetailleerdheid van de informatie toe. In het rampenplan wordt de organisatie van de rampenbestrijding beschreven. In de procesbeschrijving wordt ieder proces in hoofdlijnen beschreven. In een procesdeelplan wordt ieder proces uitgewerkt in concrete werkafspraken. In het rampbestrijdingsplan wordt beschreven hoe een specifieke rampsituatie bestreden wordt.



**OVERZICHT BIJLAGEN**

- A. lijst van afkortingen en begrippen
- B. functies en teams in de rampenbestrijding
- C. modellen verslaglegging en berichtenverkeer
- D. modellen noodbevelen en –verordeningen
- E. procesbeschrijving in hoofdlijnen
- F. overzicht vastgestelde rampbestrijdingsplannen
- G. overzicht overeenkomsten en regelingen (waaronder grensoverschrijdende samenwerking)
- H. leidraad interne ondersteuning
- I. beschrijving ramptypen
- J. telefoonlijsten en deskundigenpools
- K. risico-inventarisatie en gemeentelijke planvorming
- L. bescherming cultureel erfgoed
- M. opleidings- en oefenplan gemeenten
- N. verzendlijst

**OVERZICHT PROCESDEELPLANNEN****(onderverdeeld naar hulpverleningsdienst)**

Proceseigenaar	Procesdeelplannen	
GEMEENTE	1B	Interne alarmering
	3	Voorlichting
	11	Inzameling besmette waren
	14	Opvang en verzorging
	15	Registratie en informatie slachtoffers
	17	Uitvaartverzorging
	22	Voorzien in primaire levensbehoeften
	25	Schaderegistratie en –afhandeling
	29	Milieu
	30	Nazorg
	31	Verslaglegging
	32	Juridische ondersteuning

Proceseigenaar	Procesdeelplannen	
BRANDWEER	1A	Alarmering van bestuur en uitvoerenden
	1B	Interne alarmering
	2	Bron- en effectbestrijding
	4	Waarschuwen van de bevolking
	9	Ontsmetten van mens en dier
	10	Ontsmetten van voertuigen en infrastructuur
	20	Toegankelijk en begaanbaar maken rampterrein
	21	Verzorging/logistiek rampbestrijdingspotentieel
	24	Waarnemen en meten
	28	Verbindingen

Proceseigenaar	Procesdeelplannen	
POLITIE	1B	Interne alarmering
	5	Ontruimen en evacueren
	6	Afzetten en afschermen
	7	Verkeer regelen
	8	Handhaven van de rechtsorde
	16	Identificatie van overledenen
	19	Begidsen
23	Strafrechtelijk onderzoek	

Proceseigenaar	Procesdeelplannen	
GHOR	1B	Interne alarmering
	12	Preventieve volksgezondheid en medische milieukundige maatregelen
	13	Geneeskundige hulpverleningsketen
	18	Psycho-sociale hulpverlening

Proceseigenaar	Procesdeelplannen	
RIJKSWATER-STAAT	1B	Interne alarmering
	26	Waterbeheer en waterkeringszorg
	27	Nautische zorg

Proceseigenaar	Procesdeelplannen	
WATER-SCHAPPEN	1B	Interne alarmering
	26	Waterbeheer en waterkeringszorg